



## Kommunalprofil Bad Salzuflen, Stadt

Kreis Lippe, Regierungsbezirk Detmold, Gemeindetyp: Große Mittelstadt

### Inhalt:

Fläche  
Bevölkerung  
Bevölkerungsvorausberechnung  
Bevölkerungsbewegung  
Bildung  
Schwerbehinderte Menschen  
Sozialversicherungspflichtig Beschäftigte  
Verarbeitendes Gewerbe  
Investitionen im Verarbeitenden Gewerbe  
Bauhauptgewerbe  
Gewerbean- und -abmeldungen  
Umsatzsteuer  
Einkommen  
Verkehr  
Wahlen

Diese Ausgabe des Kommunalprofils nutzt für die Bevölkerungsdaten ab dem 31.12.2011 ausschließlich Ergebnisse der Bevölkerungsfortschreibung auf Basis des Zensus 2011; alle Ergebnisse der Fortschreibung auf Basis des Zensus 2011 außer „insgesamt“ sind vorläufig.

Weitere Kapitel sind in Vorbereitung.

Weitere Informationen finden Sie in unserer Landesdatenbank unter [www.landesdatenbank.nrw.de](http://www.landesdatenbank.nrw.de)

Zentrale Information und Beratung  
Telefon: 0211 9449-2495/2525  
E-Mail: [statistik-info@it.nrw.de](mailto:statistik-info@it.nrw.de)

[www.it.nrw.de](http://www.it.nrw.de)

Für die Klassifikation der Kommunen nach Gemeindetypen wird eine Gemeindereferenz des Bundesamtes für Bauwesen und Raumordnung mit nachfolgender Definition verwendet (Stand: 2012):

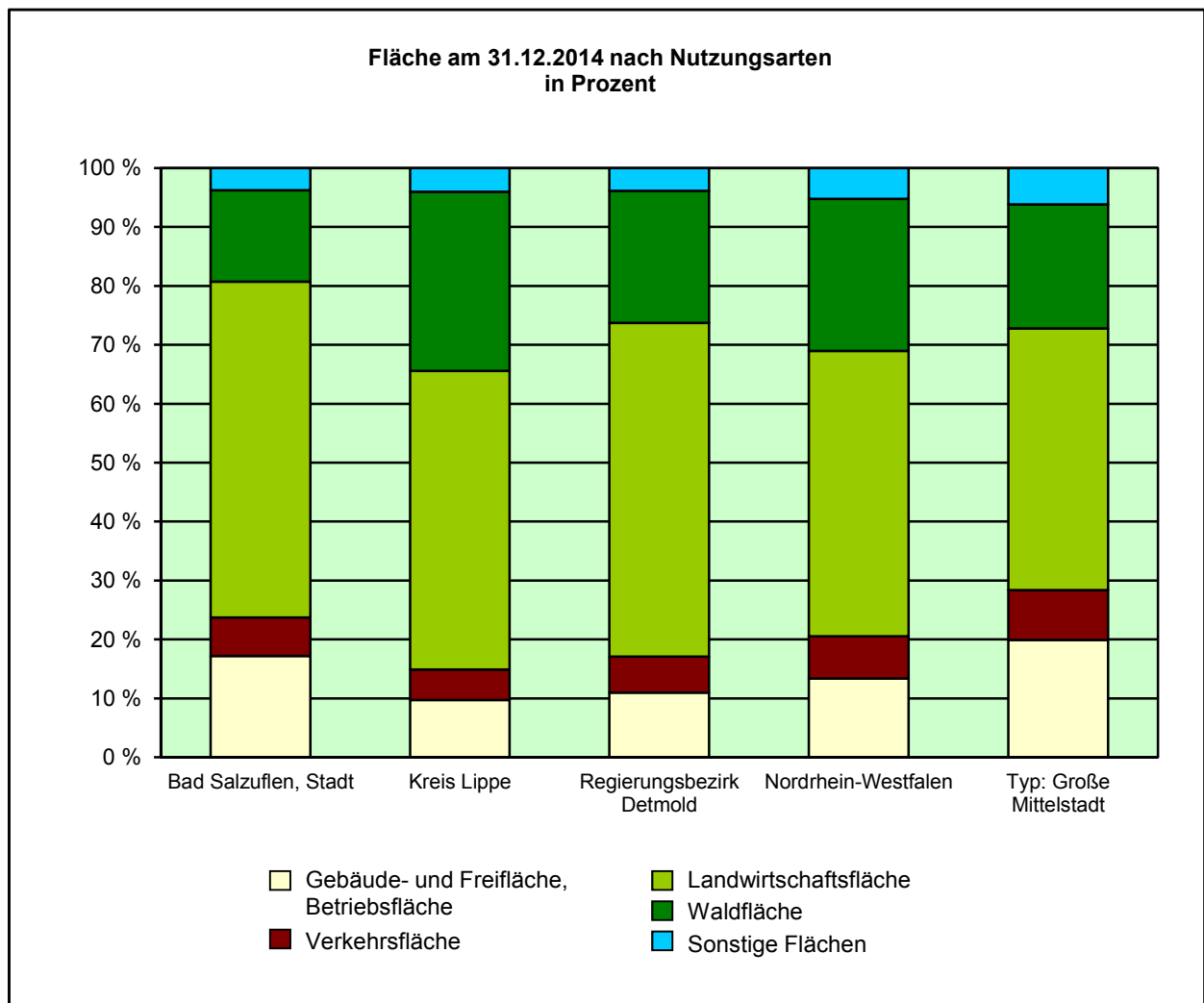
Gemeindetyp	Definition
Große Großstadt	Großstädte um 500 000 Einwohner und mehr
Kleine Großstadt	Großstädte unter 500 000 Einwohner
Große Mittelstadt	Mittelstädte mit Zentrum, 50 000 Einwohner und mehr
Kleine Mittelstadt	Mittelstädte mit Zentrum, 20 000 bis 50 000 Einwohner
Größere Kleinstadt	Kleinstädte mit Zentrum, 10 000 Einwohner und mehr
Kleine Kleinstadt	Kleinstädte mit Zentrum, 5 000 bis 10 000 Einwohner oder Grundzentrale Funktion

**Dem Gemeindetyp „Große Mittelstadt“ sind folgende Kommunen zugeordnet:**

Ahlen, Stadt	Witten, Stadt
Arnsberg, Stadt	
Bad Salzuflen, Stadt	
Bergheim, Stadt	
Bocholt, Stadt	
Castrop-Rauxel, Stadt	
Detmold, Stadt	
Dinslaken, Stadt	
Dormagen, Stadt	
Dorsten, Stadt	
Düren, Stadt	
Eschweiler, Stadt	
Euskirchen, Stadt	
Frechen, Stadt	
Gladbeck, Stadt	
Grevenbroich, Stadt	
Gütersloh, Stadt	
Hattingen, Stadt	
Herford, Stadt	
Herten, Stadt	
Hilden, Stadt	
Hürth, Stadt	
Ibbenbüren, Stadt	
Iserlohn, Stadt	
Kerpen, Stadt	
Langenfeld (Rhld.), Stadt	
Lippstadt, Stadt	
Lüdenscheid, Stadt	
Lünen, Stadt	
Marl, Stadt	
Meerbusch, Stadt	
Menden (Sauerland), Stadt	
Minden, Stadt	
Pulheim, Stadt	
Ratingen, Stadt	
Rheine, Stadt	
Sankt Augustin, Stadt	
Stolberg (Rhld.), Stadt	
Troisdorf, Stadt	
Unna, Stadt	
Velbert, Stadt	
Viersen, Stadt	
Wesel, Stadt	
Willich, Stadt	

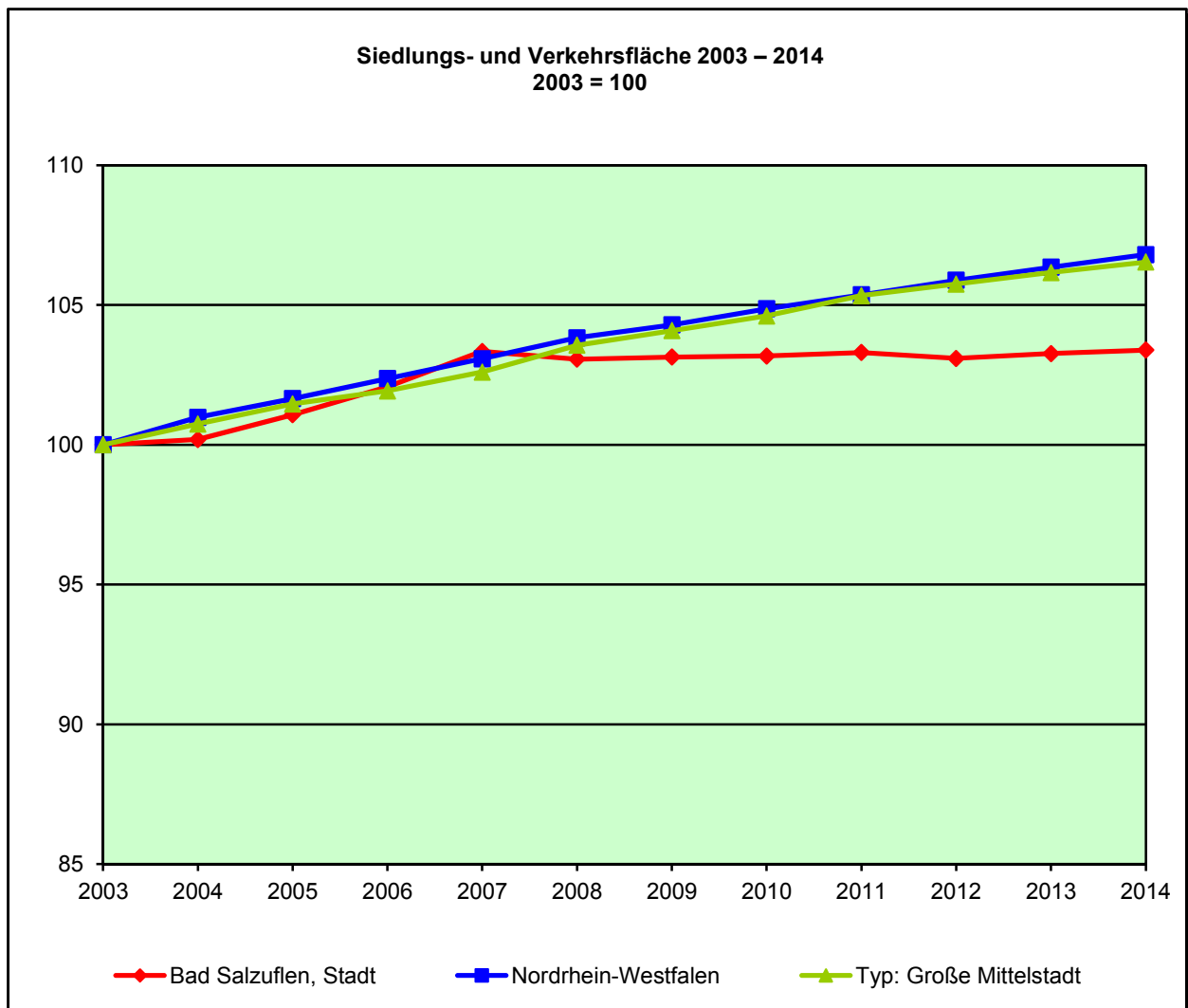
Fläche am 31.12.2014 nach Nutzungsarten

Nutzungsart	Betrachtungsgebiet		Alle Gemeinden des			
			Kreises	Reg.-Bez.	Landes	gleichen Typs
	ha	%				
<b>Fläche insgesamt</b>	<b>10 005</b>	<b>100</b>	<b>100</b>	<b>100</b>	<b>100</b>	<b>100</b>
<b>Siedlungs- und Verkehrsfläche</b>	<b>2 603</b>	<b>26,0</b>	<b>16,9</b>	<b>18,7</b>	<b>22,8</b>	<b>31,4</b>
Gebäude- und Freifläche, Betriebsfläche	1 719	17,2	9,8	11,0	13,4	19,9
Erholungsfläche, Friedhofsfläche	230	2,3	1,8	1,5	2,3	3,0
Verkehrsfläche	655	6,5	5,2	6,1	7,2	8,5
<b>Freifläche außerhalb der Siedlungs- und Verkehrsfläche</b>	<b>7 401</b>	<b>74,0</b>	<b>83,1</b>	<b>81,3</b>	<b>77,2</b>	<b>68,6</b>
Landwirtschaftsfläche	5 704	57,0	50,2	56,5	48,3	44,3
Waldfläche	1 551	15,5	30,7	22,5	25,9	21,1
Wasserfläche	109	1,1	0,9	1,5	2,0	2,1
Moor, Heide, Unland	19	0,2	1,1	0,6	0,4	0,4
Abbauland	10	0,1	0,2	0,2	0,6	0,5
Flächen anderer Nutzung	8	0,1	0,1	0	0,1	0,1



Fläche nach Nutzungsarten 2003 – 2014

Nutzungsart	2003	2007		2011		2014	
	ha	ha	2003=100	ha	2003=100	ha	2003=100
<b>Fläche insgesamt</b>	<b>10 007</b>	<b>10 006</b>	<b>100,0</b>	<b>10 005</b>	<b>100,0</b>	<b>10 005</b>	<b>100,0</b>
<b>Siedlungs- und Verkehrsfläche</b>	<b>2 518</b>	<b>2 602</b>	<b>103,3</b>	<b>2 601</b>	<b>103,3</b>	<b>2 603</b>	<b>103,4</b>
Gebäude- und Freifläche, Betriebsfläche	1 695	1 730	102,1	1 724	101,7	1 719	101,4
Erholungsfläche, Friedhofsfläche	230	242	105,1	244	106,0	230	99,6
Verkehrsfläche	593	630	106,2	633	106,7	655	110,5
<b>Freifläche außerhalb der Siedlungs- und Verkehrsfläche</b>	<b>7 489</b>	<b>7 404</b>	<b>98,9</b>	<b>7 404</b>	<b>98,9</b>	<b>7 401</b>	<b>98,8</b>
Landwirtschaftsfläche	5 842	5 751	98,4	5 749	98,4	5 704	97,6
Waldfläche	1 487	1 501	100,9	1 512	101,7	1 551	104,3
Sonstige Flächen	160	152	95,4	142	89,1	146	91,5



Bevölkerungs- sowie Siedlungs- und Verkehrsdichte am 31.12.2014

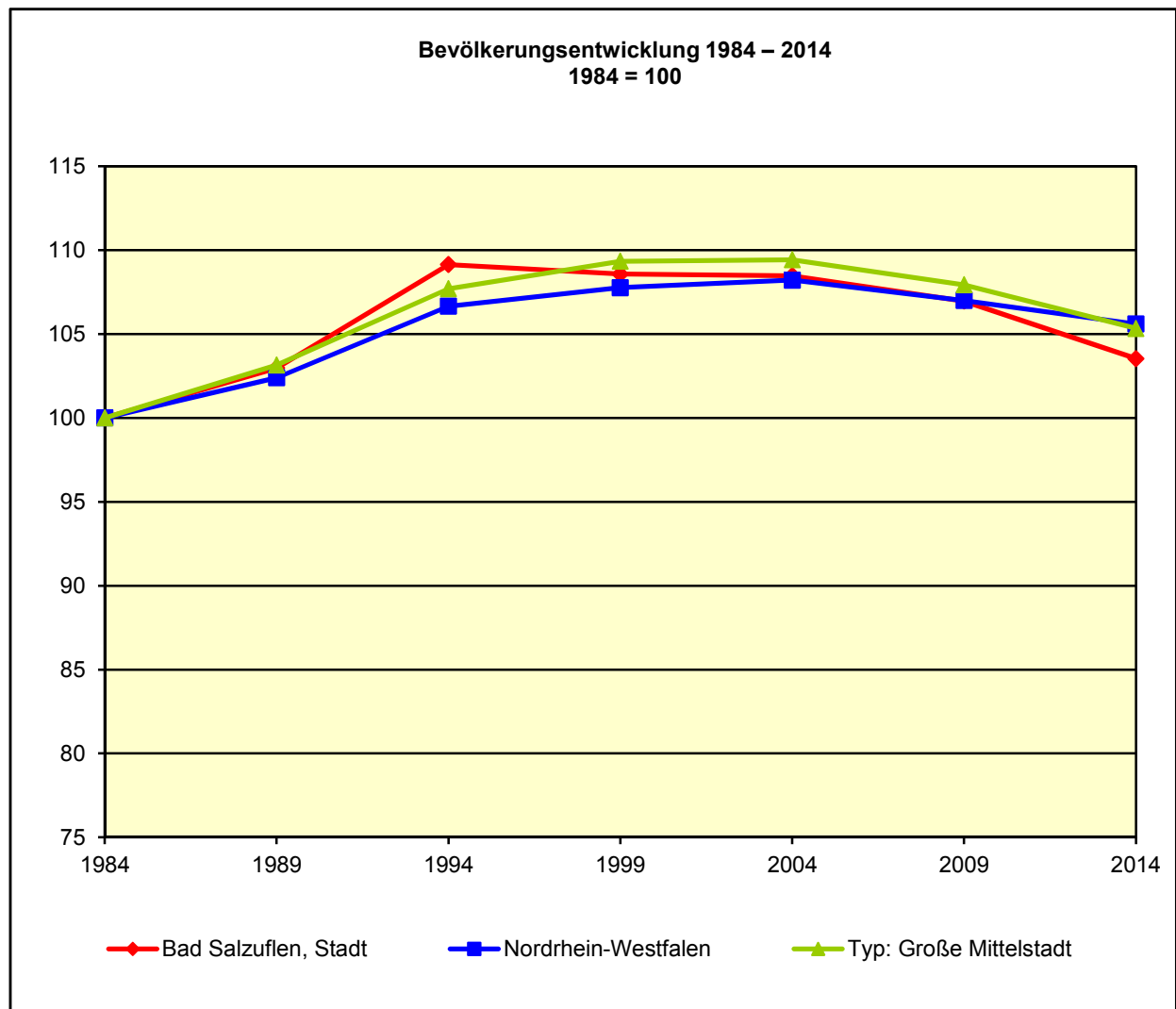
Einwohner je km <sup>2</sup>	Betrachtungs- gebiet	Alle Gemeinden des			
		Kreises	Reg.-Bez.	Landes	gleichen Typs
<b>Bevölkerungsdichte insgesamt</b>	<b>522,5</b>	<b>276,9</b>	<b>311,0</b>	<b>517,1</b>	<b>757,2</b>
Siedlungs- und Verkehrsdichte <sup>1)</sup>	2 008,0	1 642,7	1 666,5	2 263,0	2 408,2

1) Bevölkerungsdichte bezogen auf die besiedelte Fläche (Siedlungs- und Verkehrsfläche)

Bevölkerungsstand\*) 31.12.1984 – 31.12.2014

Bevölkerungsgruppe	1984	1989	1994	1999	2004	2009	2014
<b>Bevölkerung insgesamt</b>	<b>50 492</b>	<b>51 991</b>	<b>55 108</b>	<b>54 821</b>	<b>54 772</b>	<b>54 010</b>	<b>52 277</b>
Weiblich	27 631	28 191	29 464	29 160	28 907	28 290	27 443
Nichtdeutsche <sup>1)</sup>	2 859	3 261	4 610	4 926	4 679	4 480	4 615

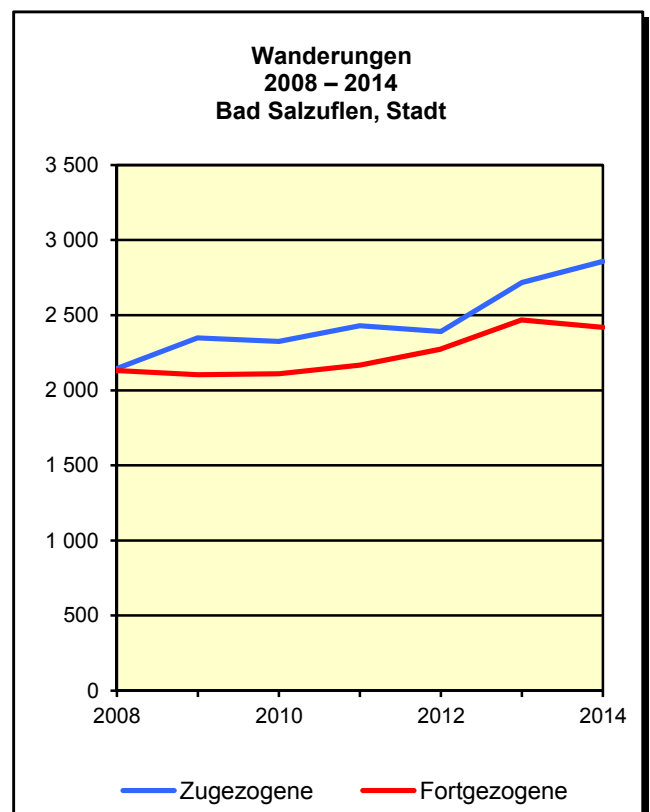
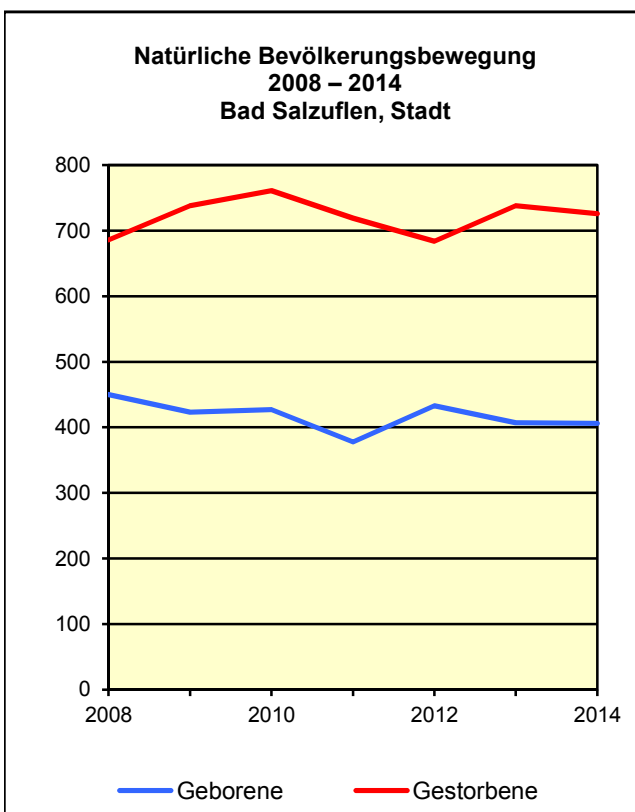
\*) Bevölkerungsfortschreibung auf Basis Volkszählung 1987 und Zensus 2011 – 1) Die Gliederung „deutsch/nichtdeutsch“ ist durch die Reform des Staatsangehörigkeitsrechts von 1999 ab dem Berichtsjahr 2000 beeinflusst; bis einschließl. 1986 geschätzte Werte.



Bevölkerungsstand\*) und -bewegung 2008 – 2014

Merkmal		2008	2009	2010	2011	2012	2013	2014
a = Insgesamt								
b = Nichtdeutsche <sup>1)</sup>								
c = je 1 000 Einwohner								
<b>Bevölkerung am 31.12.</b>	<b>a</b>	<b>54 078</b>	<b>54 010</b>	<b>53 893</b>	<b>52 303</b>	<b>52 180</b>	<b>52 121</b>	<b>52 277</b>
	<b>b</b>	<b>4 473</b>	<b>4 480</b>	<b>4 534</b>	<b>3 938</b>	<b>4 037</b>	<b>4 258</b>	<b>4 615</b>
Lebendgeborene	a	450	423	427	378	433	407	406
	b	26	15	19	18	28	29	38
Gestorbene	a	686	738	761	719	684	738	726
	b	8	11	14	12	15	18	22
Überschuss der Geborenen (+) bzw. Gestorbenen (-)	a	- 236	- 315	- 334	- 341	- 251	- 331	- 320
	b	+ 18	+ 4	+ 5	+ 6	+ 13	+ 11	+ 16
Zugezogene	a	2 145	2 349	2 325	2 429	2 392	2 717	2 858
	b	391	420	499	543	613	813	1 100
Fortgezogene	a	2 132	2 104	2 110	2 168	2 275	2 467	2 418
	b	403	328	384	355	452	574	687
Überschuss der Zu- (+) bzw. Fortgezogenen (-)	a	+ 13	+ 245	+ 215	+ 261	+ 117	+ 250	+ 440
	b	- 12	+ 92	+ 115	+ 188	+ 161	+ 239	+ 413
<b>Gesamtsaldo<sup>2)</sup></b>	<b>a</b>	<b>- 222</b>	<b>- 68</b>	<b>- 117</b>	<b>-1 590</b>	<b>- 123</b>	<b>- 59</b>	<b>+ 156</b>
	<b>b</b>	<b>- 92</b>	<b>+ 7</b>	<b>+ 54</b>	<b>- 596</b>	<b>+ 99</b>	<b>+ 221</b>	<b>+ 357</b>
	<b>c</b>	<b>- 4,1</b>	<b>- 1,3</b>	<b>- 2,2</b>	<b>- 30,4</b>	<b>- 2,4</b>	<b>- 1,1</b>	<b>+ 3,0</b>

\*) Bevölkerungsfortschreibung auf Basis Volkszählung 1987 und Zensus 2011 – 1) Die Gliederung „deutsch/nichtdeutsch“ ist durch die Reform des Staatsangehörigkeitsrechts von 1999 ab dem Berichtsjahr 2000 beeinflusst. – 2) einschließlich Bestandskorrekturen aufgrund nachträglich berichteter Meldefälle und einschließlich der Fälle eines Wechsels zur deutschen Staatsangehörigkeit



## Durchschnittliche Bevölkerungsbewegung je 1 000 Einwohner 2010 – 2014

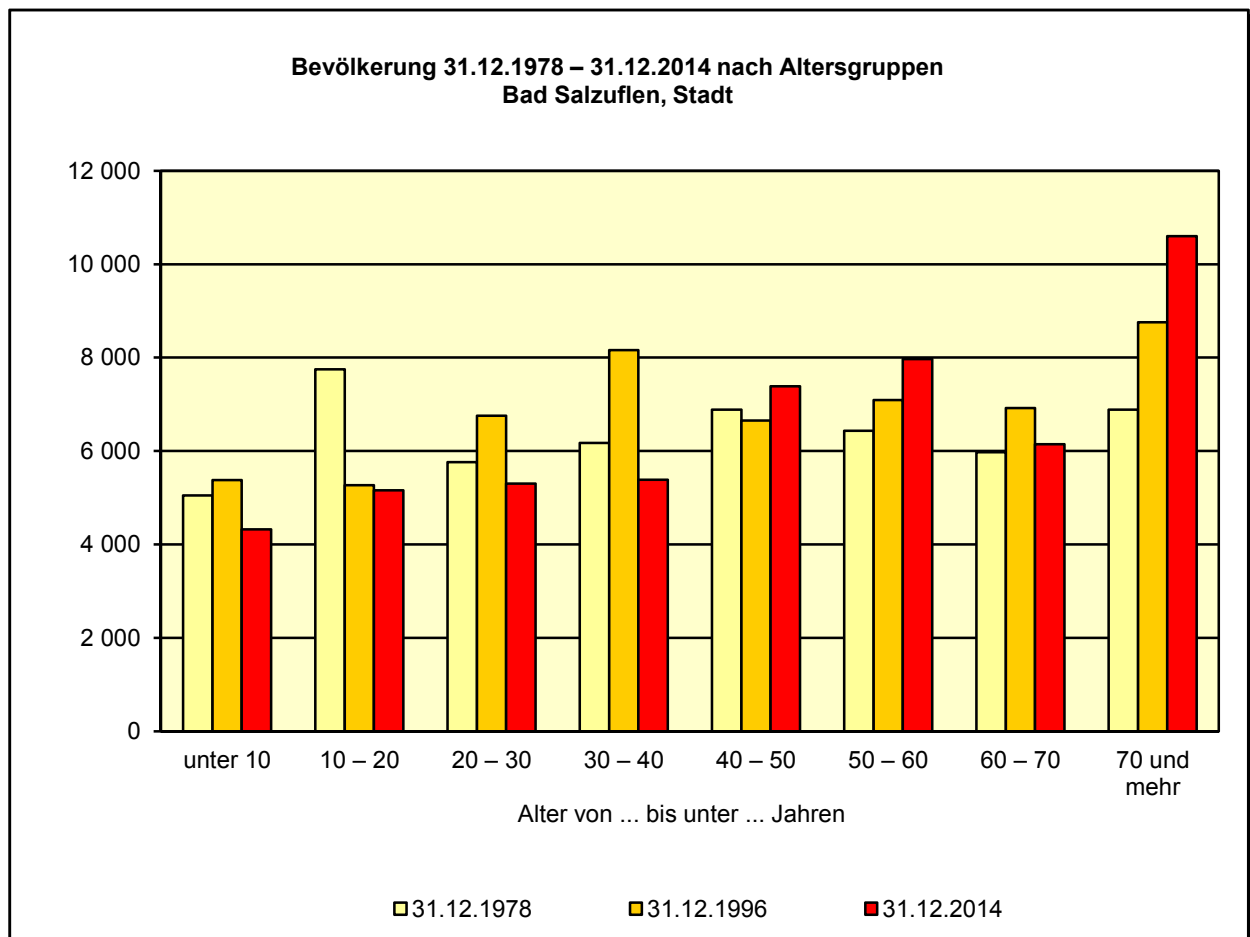
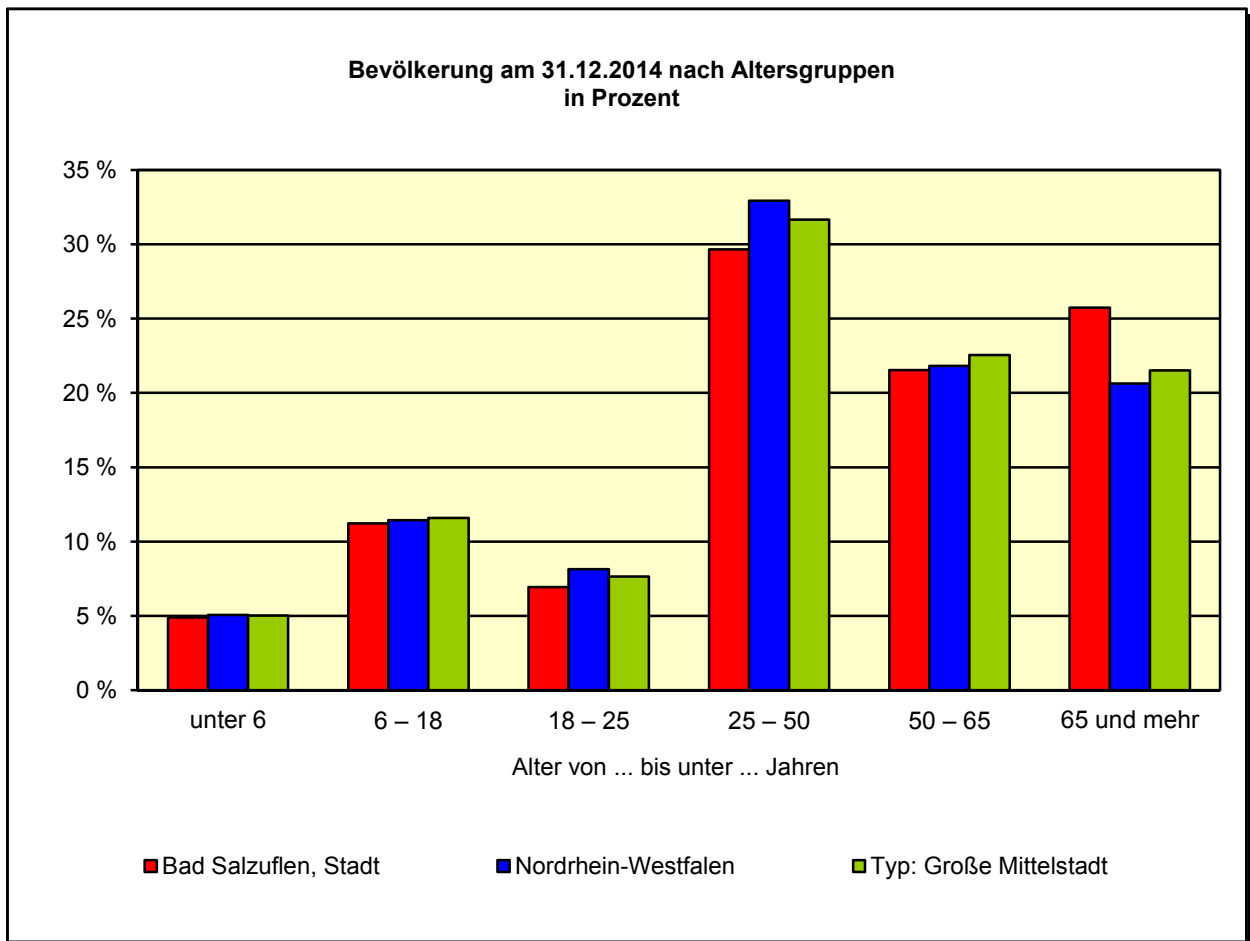
Merkmal a = Insgesamt b = Nichtdeutsche <sup>1)</sup>	Betrachtungs- gebiet	Alle Gemeinden des				
		Kreises	Reg.-Bez.	Landes	gleichen Typs	
Lebendgeborene	a	7,8	8,4	8,6	8,4	8,1
	b	0,5	0,3	0,4	0,6	0,5
Gestorbene	a	13,8	11,6	10,6	11,0	11,2
	b	0,3	0,2	0,2	0,3	0,3
Überschuss der Geborenen (+) bzw. Gestorbenen (-)	a	- 6,0	- 3,2	- 2,0	- 2,6	- 3,1
	b	+ 0,2	+ 0,1	+ 0,2	+ 0,2	+ 0,1
Zugezogene	a	48,4	49,6	50,4	51,9	48,0
	b	13,6	10,1	14,4	17,2	14,0
Fortgezogene	a	43,5	50,4	49,2	48,8	45,7
	b	9,3	7,6	10,7	13,1	10,4
Überschuss der Zu- (+) bzw. Fortgezogenen (-)	a	+ 4,9	- 0,8	+ 1,2	+ 3,1	+ 2,3
	b	+ 4,2	+ 2,5	+ 3,7	+ 4,1	+ 3,6
<b>Gesamtsaldo<sup>2)</sup></b>	<b>a</b>	<b>- 6,6</b>	<b>- 4,5</b>	<b>- 1,3</b>	<b>- 2,7</b>	<b>- 4,9</b>
	<b>b</b>	<b>+ 0,5</b>	<b>- 0,1</b>	<b>+ 0,8</b>	<b>- 0,3</b>	<b>- 0,9</b>

1) Die Gliederung „deutsch/nichtdeutsch“ ist durch die Reform des Staatsangehörigkeitsrechts vom Juli 1999 ab dem Berichtsjahr 2000 beeinflusst. – 2) einschließlich Bestandskorrekturen aufgrund nachträglich berichteter Meldefälle und einschließlich der Fälle eines Wechsels zur deutschen Staatsangehörigkeit

## Bevölkerungsstruktur\*) am 31.12.2014 nach Altersgruppen

Altersgruppe Weiblich/Nichtdeutsch	Betrachtungsgebiet		Alle Gemeinden des			
	Anzahl		Kreises	Reg.-Bez.	Landes	gleichen Typs
			%			
<b>Bevölkerung insgesamt</b>	<b>52 277</b>	<b>100</b>	<b>100</b>	<b>100</b>	<b>100</b>	<b>100</b>
davon im Alter von ... Jahren						
unter 6	2 563	4,9	5,2	5,3	5,1	5,0
6 bis unter 18	5 868	11,2	12,4	12,3	11,4	11,6
18 bis unter 25	3 629	6,9	8,0	8,4	8,1	7,7
25 bis unter 30	2 723	5,2	5,5	6,1	6,1	5,5
30 bis unter 40	5 388	10,3	10,5	11,5	11,8	11,1
40 bis unter 50	7 388	14,1	14,3	14,7	14,9	15,0
50 bis unter 60	7 970	15,2	15,9	15,6	15,7	16,2
60 bis unter 65	3 291	6,3	6,2	6,0	6,1	6,4
65 und mehr	13 457	25,7	22,0	20,3	20,6	21,5
18 bis unter 65	30 389	58,1	60,3	62,2	62,9	61,9
Weiblich	27 443	52,5	51,3	50,9	51,2	51,4
Nichtdeutsche <sup>1)</sup>	4 615	8,8	6,0	7,6	10,5	9,3

\*) Bevölkerungsfortschreibung auf Basis Zensus 2011 – 1) Die Gliederung „deutsch/nichtdeutsch“ ist durch die Reform des Staatsangehörigkeitsrechts vom Juli 1999 ab dem Berichtsjahr 2000 beeinflusst.

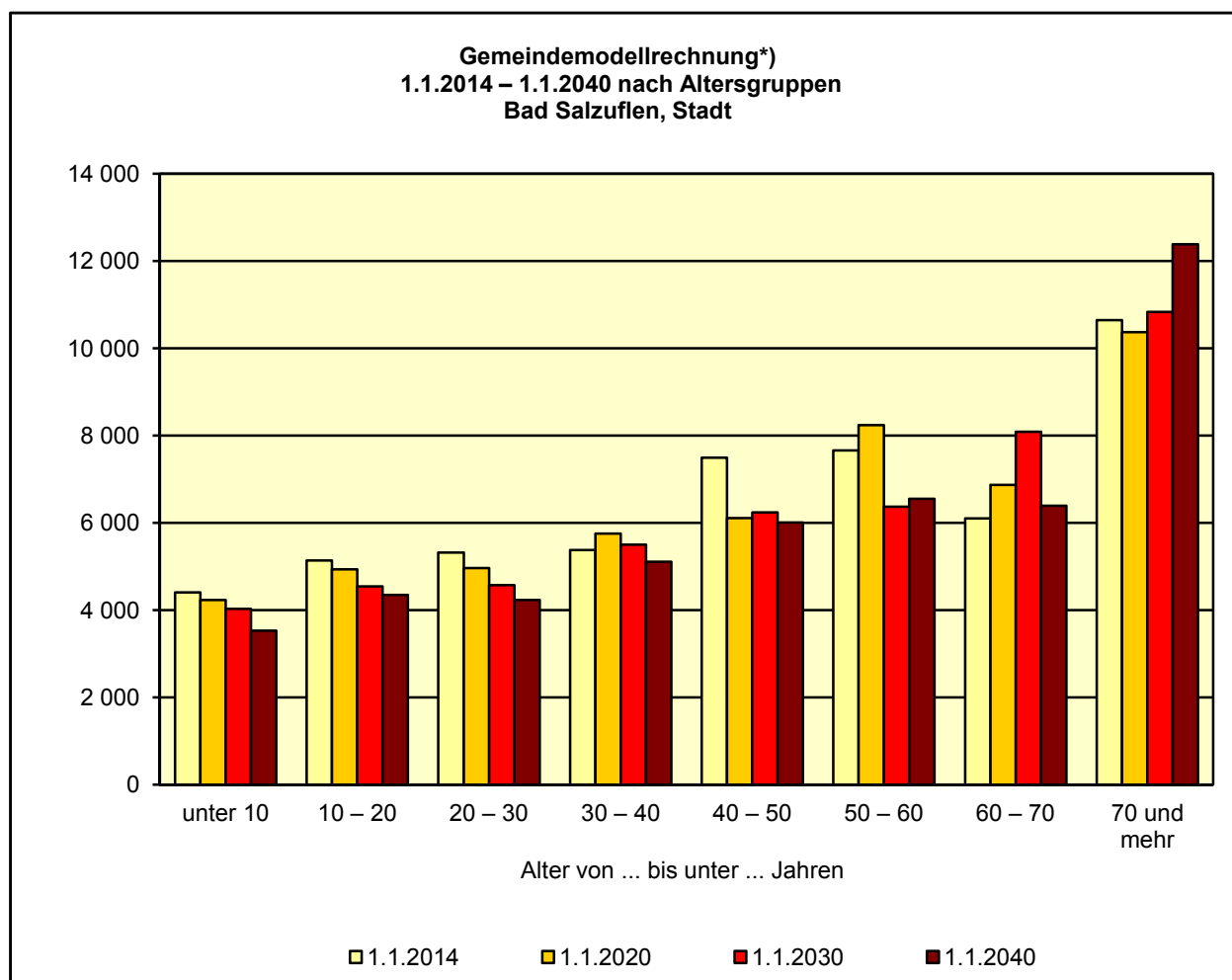




Gemeindemodellrechnung\*) 1.1.2014 – 1.1.2040 nach Altersgruppen und Geschlecht

Altersgruppe Geschlecht	Bad Salzuflen, Stadt				Nordrhein-Westfalen		
	1.1.2014	1.1.2025		1.1.2040		1.1.2025	1.1.2040
	Anzahl	2014=100		Anzahl	2014=100		2014=100
<b>Bevölkerung insgesamt</b>	<b>52 121</b>	<b>50 863</b>	<b>97,6</b>	<b>48 545</b>	<b>93,1</b>	<b>100,9</b>	<b>99,5</b>
davon im Alter von ... Jahren							
unter 6	2 580	2 442	94,7	2 017	78,2	103,3	90,5
6 bis unter 18	5 922	5 448	92,0	4 947	83,5	92,5	90,8
18 bis unter 25	3 673	3 302	89,9	3 017	82,1	86,2	83,1
25 bis unter 30	2 681	2 388	89,1	2 131	79,5	101,1	86,7
30 bis unter 40	5 374	5 815	108,2	5 106	95,0	115,0	98,3
40 bis unter 50	7 492	5 903	78,8	6 005	80,2	78,8	87,2
50 bis unter 60	7 660	7 501	97,9	6 550	85,5	96,5	84,9
60 bis unter 65	3 334	4 037	121,1	3 041	91,2	131,3	92,5
65 und mehr	13 405	14 027	104,6	15 731	117,4	114,0	140,1
18 bis unter 65	30 214	28 946	95,8	25 850	85,6	98,0	88,6
Männlich	24 682	24 638	99,8	23 999	97,2	102,1	101,5
Weiblich	27 439	26 225	95,6	24 546	89,5	99,9	97,7

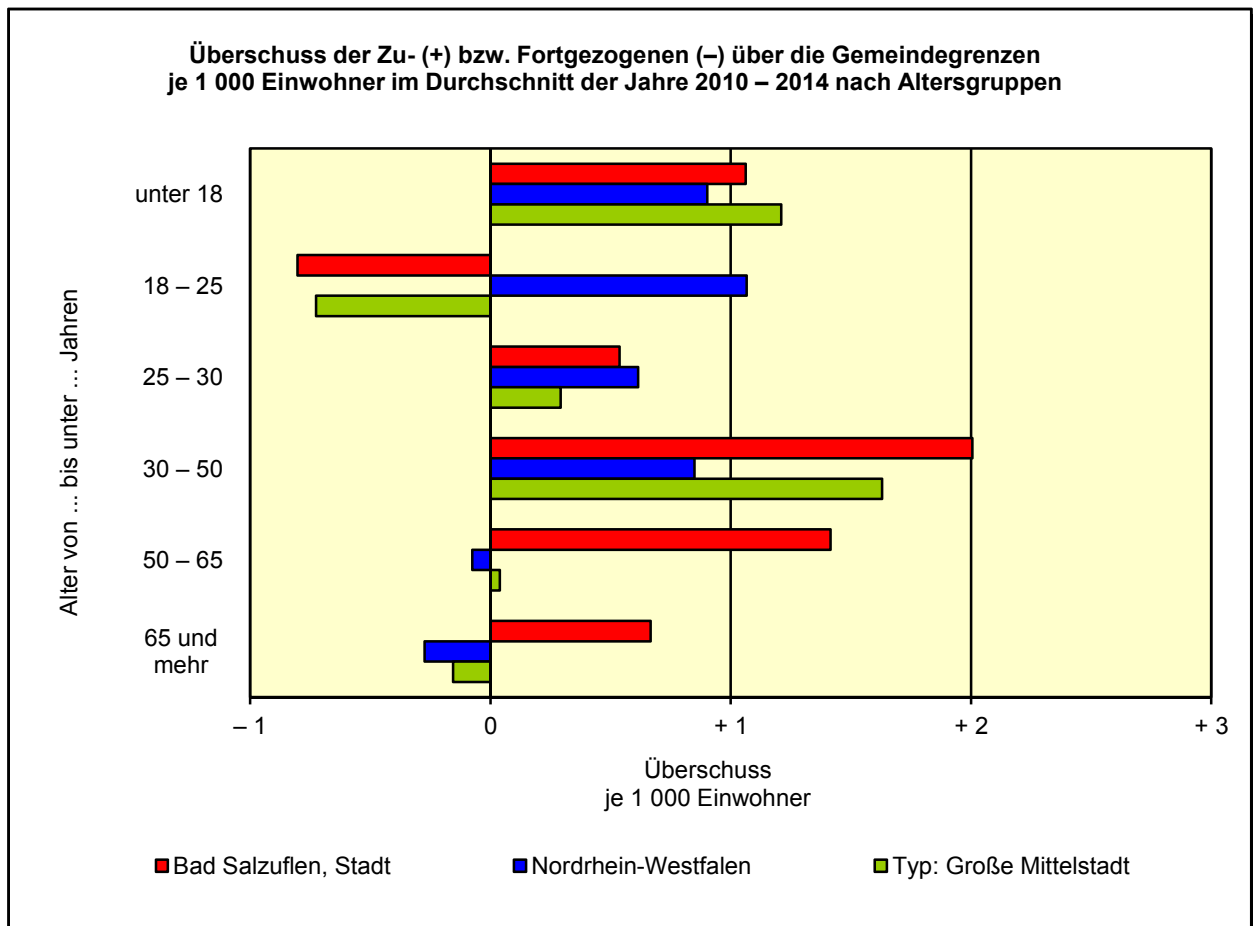
\*) Modellrechnung zur zukünftigen Bevölkerungsentwicklung für kreisangehörige Gemeinden - Die absoluten Werte wurden aus methodischen Gründen auf die 10-er Stelle gerundet.



\*) Modellrechnung zur zukünftigen Bevölkerungsentwicklung für kreisangehörige Gemeinden - Die absoluten Werte wurden aus methodischen Gründen auf die 10-er Stelle gerundet.

Wanderungen über die Gemeindegrenzen im Durchschnitt der Jahre 2010 – 2014

Zu- bzw. Fortgezogene	Betrachtungsgebiet		Alle Gemeinden des			
			Kreises	Reg.-Bez.	Landes	gleichen Typs
	Anzahl		%			
<b>Zugezogene insgesamt</b>	<b>2 544</b>	<b>100</b>	<b>100</b>	<b>100</b>	<b>100</b>	<b>100</b>
davon im Alter von ... Jahren						
unter 18	351	13,8	16,7	14,9	14,3	15,3
18 bis unter 25	434	17,1	20,8	22,5	21,8	18,3
25 bis unter 30	413	16,2	17,0	18,3	17,9	16,5
30 bis unter 50	814	32,0	29,8	31,1	32,4	34,2
50 bis unter 65	301	11,8	9,3	8,3	8,8	10,0
65 und mehr	230	9,0	6,4	5,0	4,8	5,7
18 bis unter 65	1 963	77,2	77,0	80,2	80,9	79,1
Nichtdeutsche	714	28,0	20,3	28,6	33,2	29,1
<b>Fortgezogene insgesamt</b>	<b>2 288</b>	<b>100</b>	<b>100</b>	<b>100</b>	<b>100</b>	<b>100</b>
davon im Alter von ... Jahren						
unter 18	296	12,9	14,7	13,4	13,3	13,4
18 bis unter 25	477	20,8	23,9	23,4	21,0	20,8
25 bis unter 30	385	16,8	17,4	18,5	17,8	16,7
30 bis unter 50	709	31,0	27,9	30,6	32,7	32,4
50 bis unter 65	227	9,9	9,5	8,5	9,5	10,4
65 und mehr	195	8,5	6,7	5,5	5,7	6,3
18 bis unter 65	1 797	78,6	78,7	81,0	81,0	80,3
Nichtdeutsche	490	21,4	15,0	21,8	26,8	22,7



## Größte Zuwanderungsströme 2014

Rang Nr.	Zuzüge von	Zugezogene				Überschuss der Zu- (+) bzw. Fortgezogenen (-)
		insgesamt	je 1 000 Einwohner der Quellgemeinde	18 bis unter 65 Jahre alt	Nicht-deutsche	
1	Herford, Stadt	241	3,7	193	37	+ 51
2	Bielefeld, krfr. Stadt	210	0,6	162	24	- 10
3	Lage, Stadt	141	4,1	111	15	+ 2
4	Lemgo, Stadt	102	2,5	80	17	- 1
5	Detmold, Stadt	78	1,1	64	8	- 21
6	Leopoldshöhe	72	4,5	55	8	+ 14
7	Schöppingen	40	5,4	28	40	+ 34
8	Kalletal	35	2,5	29	1	- 8
9	Bad Oeynhausen, Stadt	34	0,7	24	9	+ 15
10	Vlotho, Stadt	34	1,8	26	-	- 9
11	Gütersloh, Stadt	28	0,3	19	2	+ 12
12	Oerlinghausen, Stadt	28	1,7	20	4	+ 8
13	Bünde, Stadt	26	0,6	20	3	+ 7
14	Enger, Stadt	23	1,1	15	2	+ 14
15	Löhne, Stadt	23	0,6	19	2	- 18
16	Paderborn, Stadt	22	0,2	17	3	+ 4
17	Minden, Stadt	20	0,2	13	2	+ 6
18	Hiddenhausen	18	0,9	16	1	- 13
19	Horn-Bad Meinberg, Stadt	17	1,0	10	-	+ 7
20	Blomberg, Stadt	17	1,1	14	1	- 3
21	Münster, krfr. Stadt	16	0,1	14	2	- 2
22	Wickede (Ruhr)	13	1,1	7	13	+ 13
23	Schloß Holte-Stukenbrock, Stadt	12	0,5	12	-	+ 8
24	Spenge, Stadt	11	0,8	7	1	+ 3
25	Porta Westfalica, Stadt	11	0,3	9	-	- 10
26	Dörentrup	10	1,3	7	-	- 3
27	Kirchlengern	9	0,6	8	1	+ 2
28	Extertal	8	0,7	7	1	- 3
29	Gelsenkirchen, krfr. Stadt	7	0	5	-	+ 7
30	Neunkirchen	6	0,4	2	5	+ 6

## Größte positive Wanderungssalden 2014

Rang Nr.	Zuzüge von	Wanderungssaldo (der)				Zugezogene insgesamt
		insgesamt	je 1 000 Einwohner der Quellgemeinde	18- bis unter 65-Jährigen	Nicht-deutschen	
1	Herford, Stadt	+ 51	+ 0,8	+ 48	+ 11	241
2	Schöppingen	+ 34	+ 4,6	+ 24	+ 34	40
3	Bad Oeynhausen, Stadt	+ 15	+ 0,3	+ 6	+ 6	34
4	Leopoldshöhe	+ 14	+ 0,9	+ 10	-	72
5	Enger, Stadt	+ 14	+ 0,7	+ 7	+ 2	23
6	Wickede (Ruhr)	+ 13	+ 1,1	+ 7	+ 13	13
7	Gütersloh, Stadt	+ 12	+ 0,1	+ 7	- 2	28
8	Oerlinghausen, Stadt	+ 8	+ 0,5	+ 2	+ 1	28
9	Schloß Holte-Stukenbrock, Stadt	+ 8	+ 0,3	+ 8	-	12
10	Bünde, Stadt	+ 7	+ 0,2	+ 7	+ 3	26
11	Horn-Bad Meinberg, Stadt	+ 7	+ 0,4	+ 3	- 3	17
12	Gelsenkirchen, krfr. Stadt	+ 7	+ 0	+ 5	-	7
13	Minden, Stadt	+ 6	+ 0,1	+ 1	+ 1	20
14	Neunkirchen	+ 6	+ 0,4	+ 2	+ 5	6
15	Paderborn, Stadt	+ 4	+ 0	-	-	22

## Größte Fortwanderungsströme 2014

Rang Nr.	Fortzüge nach	Fortgezogene				Überschuss der Zu- (+) bzw. Fortgezogenen (-)
		insgesamt	je 1 000 Einwohner der Zielgemeinde	18 bis unter 65 Jahre alt	Nicht-deutsche	
1	Bielefeld, krfr. Stadt	220	0,7	182	32	- 10
2	Herford, Stadt	190	2,9	145	26	+ 51
3	Lage, Stadt	139	4,0	105	19	+ 2
4	Lemgo, Stadt	103	2,5	80	8	- 1
5	Detmold, Stadt	99	1,3	74	15	- 21
6	Leopoldshöhe	58	3,6	45	8	+ 14
7	Vlotho, Stadt	43	2,3	35	2	- 9
8	Kalletal	43	3,1	32	2	- 8
9	Löhne, Stadt	41	1,0	34	4	- 18
10	Borgentreich, Stadt	33	3,5	26	33	- 33
11	Hiddenhausen	31	1,6	25	2	- 13
12	Dortmund, krfr. Stadt	22	0	19	6	- 17
13	Porta Westfalica, Stadt	21	0,6	12	1	- 10
14	Blomberg, Stadt	20	1,3	16	2	- 3
15	Oerlinghausen, Stadt	20	1,2	18	3	+ 8
16	Bünde, Stadt	19	0,4	13	-	+ 7
17	Bad Oeynhausen, Stadt	19	0,4	18	3	+ 15
18	Köln, krfr. Stadt	18	0	18	4	- 13
19	Münster, krfr. Stadt	18	0,1	15	5	- 2
20	Paderborn, Stadt	18	0,1	17	3	+ 4
21	Gütersloh, Stadt	16	0,2	12	4	+ 12
22	Minden, Stadt	14	0,2	12	1	+ 6
23	Dörentrup	13	1,6	11	-	- 3
24	Aachen, krfr. Stadt	11	0	11	-	- 6
25	Extertal	11	1,0	8	-	- 3
26	Horn-Bad Meinberg, Stadt	10	0,6	7	3	+ 7
27	Augustdorf	9	0,9	4	1	- 6
28	Enger, Stadt	9	0,4	8	-	+ 14
29	Düsseldorf, krfr. Stadt	8	0	8	1	- 3
30	Steinhagen	8	0,4	5	-	- 3

## Größte negative Wanderungssalden 2014

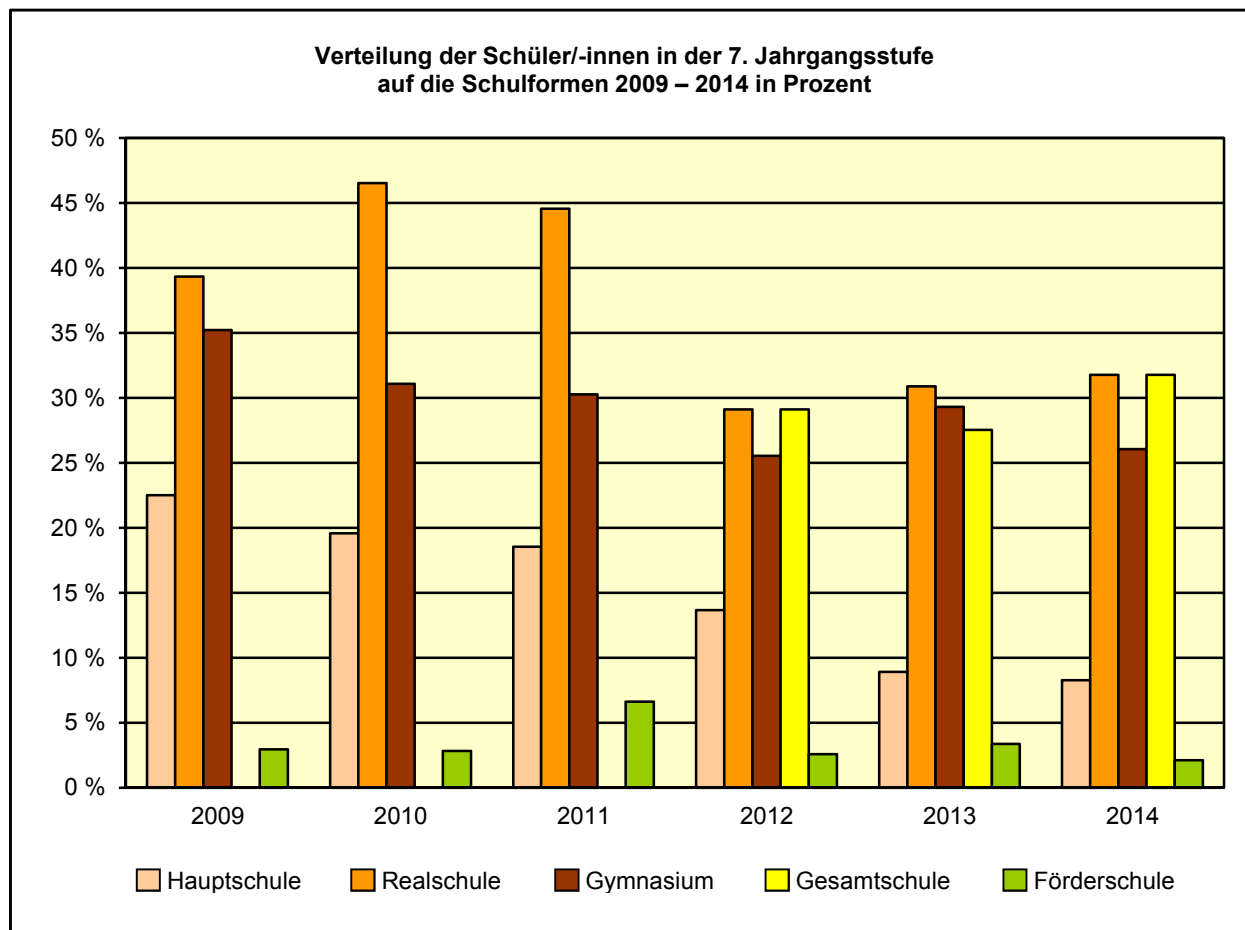
Rang Nr.	Fortzüge nach	Wanderungssaldo (der)				Fortgezogene insgesamt
		insgesamt	je 1 000 Einwohner der Zielgemeinde	18- bis unter 65-Jährigen	Nicht-deutschen	
1	Borgentreich, Stadt	- 33	- 3,5	- 26	- 33	33
2	Detmold, Stadt	- 21	- 0,3	- 10	- 7	99
3	Löhne, Stadt	- 18	- 0,5	- 15	- 2	41
4	Dortmund, krfr. Stadt	- 17	- 0	- 16	- 6	22
5	Hiddenhausen	- 13	- 0,7	- 9	- 1	31
6	Köln, krfr. Stadt	- 13	- 0	- 13	- 2	18
7	Bielefeld, krfr. Stadt	- 10	- 0	- 20	- 8	220
8	Porta Westfalica, Stadt	- 10	- 0,3	- 3	- 1	21
9	Vlotho, Stadt	- 9	- 0,5	- 9	- 2	43
10	Kalletal	- 8	- 0,6	- 3	- 1	43
11	Aachen, krfr. Stadt	- 6	- 0	- 8	+ 2	11
12	Augustdorf	- 6	- 0,6	- 2	-	9
13	Gronau (Westf.), Stadt	- 4	- 0,1	- 2	- 1	5
14	Marl, Stadt	- 4	- 0	- 3	-	4
15	Harsewinkel, Stadt	- 4	- 0,2	- 3	-	4

Allgemeinbildende Schulen am 15.10.2014

Merkmal	Ins- gesamt <sup>1)</sup>	Grund- schule	Haupt- schule	Real- schule	Gymna- sium	Gesamt- schule	Förder- schule
<b>Schulen</b>	<b>14</b>	<b>7</b>	<b>1</b>	<b>2</b>	<b>1</b>	<b>1</b>	<b>2</b>
<b>Schüler/-innen</b>	<b>5 077</b>	<b>1 782</b>	<b>348</b>	<b>1 002</b>	<b>1 048</b>	<b>722</b>	<b>175</b>
Ausländeranteil in %	7,6	4,5	38,5	7,4	4,1	2,9	20,0
Verteilung in der 7. Jahrgangsstufe auf die Schulformen in %	100,0	x	8,3	31,8	26,1	31,8	2,1
Schüler/-innen je Klasse <sup>2)</sup>	22,4	22,8	19,3	27,1	26,6	28,9	6,7
<b>Schulentlassungen</b>	<b>475</b>	<b>–</b>	<b>92</b>	<b>204</b>	<b>169</b>	<b>–</b>	<b>10</b>
ohne Hauptschulabschluss	14	–	2	4	2	–	6
mit Hauptschulabschluss nach Klasse 9	41	–	17	–	20	–	4
mit Qualifikationsvermerk	20	–	–	–	20	–	–
mit Hauptschulabschluss nach Klasse 10	50	–	39	10	1	–	–
mit Fachoberschulreife	232	–	34	190	8	–	–
mit Qualifikationsvermerk	136	–	22	106	8	–	–
mit Fachhochschulreife (schulischer Teil)	4	–	–	–	4	–	–
mit Hochschulreife	134	–	–	–	134	–	–
<b>Lehrer/-innen<sup>3)</sup></b>	<b>377</b>	<b>113</b>	<b>36</b>	<b>63</b>	<b>82</b>	<b>49</b>	<b>34</b>
weiblich in %	75,3	91,2	66,7	71,4	65,9	71,4	67,6
vollzeitbeschäftigt in %	58,9	46,0	72,2	55,6	61,0	77,6	61,8

1) ggf. einschließlich noch nicht umorganisierter Volksschulen, Sekundarschulen, PRIMUS-Schulen, Schularten mit mehreren Bildungsgängen, freier Waldorfschulen und Weiterbildungskollegs – 2) ggf. ausschließlich der Sekundarstufe II

3) hauptamtliche und hauptberufliche Lehrkräfte



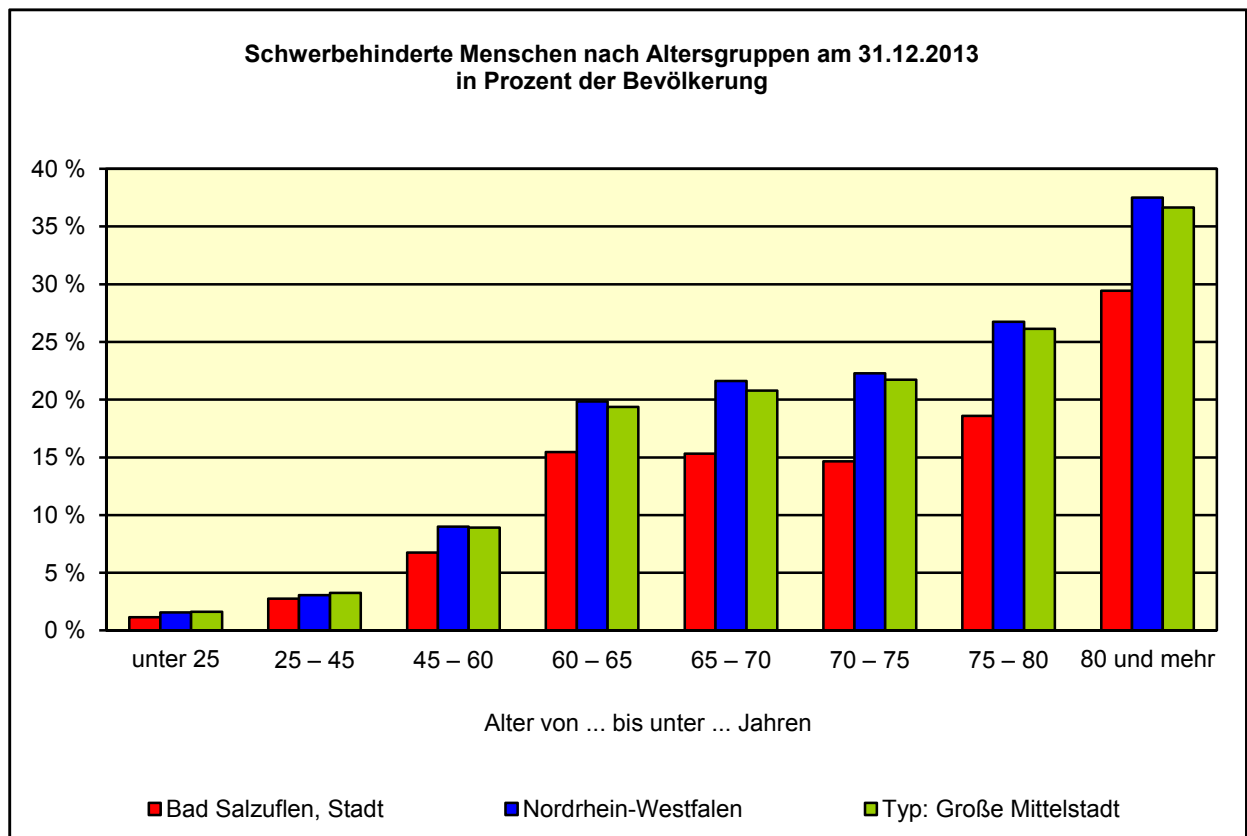
**Berufskollegs am 15.10.2014**

Merkmale	Insgesamt <sup>1)</sup>	Berufsschule	Berufsgrundschuljahr <sup>2)</sup>	Berufsfachschule	Fachoberschule	Fachschule
Schulen	–	–	–	–	–	–
Schüler/-innen	–	–	–	–	–	–
Ausländeranteil in %	–	–	–	–	–	–
Lehrer/-innen <sup>3)</sup>	–	–	–	–	–	–

1) Zahl der Schulorganisationen, die unter einer Leitung stehen – 2) einschließlich Berufsorientierungsjahr –  
 3) hauptamtliche und hauptberufliche Lehrkräfte

**Schwerbehinderte Menschen am 31.12.2013**

Art der schwersten Behinderung	Schwerbehinderte Menschen		
	insgesamt	männlich	weiblich
<b>Insgesamt</b>	<b>4 474</b>	<b>2 174</b>	<b>2 300</b>
Verlust oder Teilverlust von Gliedmaßen	21	16	5
Funktionseinschränkungen von Gliedmaßen	566	269	297
Funktionseinschränkung der Wirbelsäule und des Rumpfes, Deformierung des Brustkorbes	323	137	186
Blindheit und Sehbehinderung	247	98	149
Sprach- oder Sprechstörungen, Taubheit, Schwerhörigkeit, Gleichgewichtsstörungen	171	71	100
Verlust einer Brust oder beider Brüste, Entstellungen u. a.	136	2	134
Beeinträchtigung der Funktion von inneren Organen bzw. Organsystemen	1 012	603	409
Querschnittslähmung, zerebrale Störungen, geistig-seelische Behinderungen, Suchtkrankheiten	736	370	366
Sonstige und ungenügend bezeichnete Behinderungen	1 262	608	654

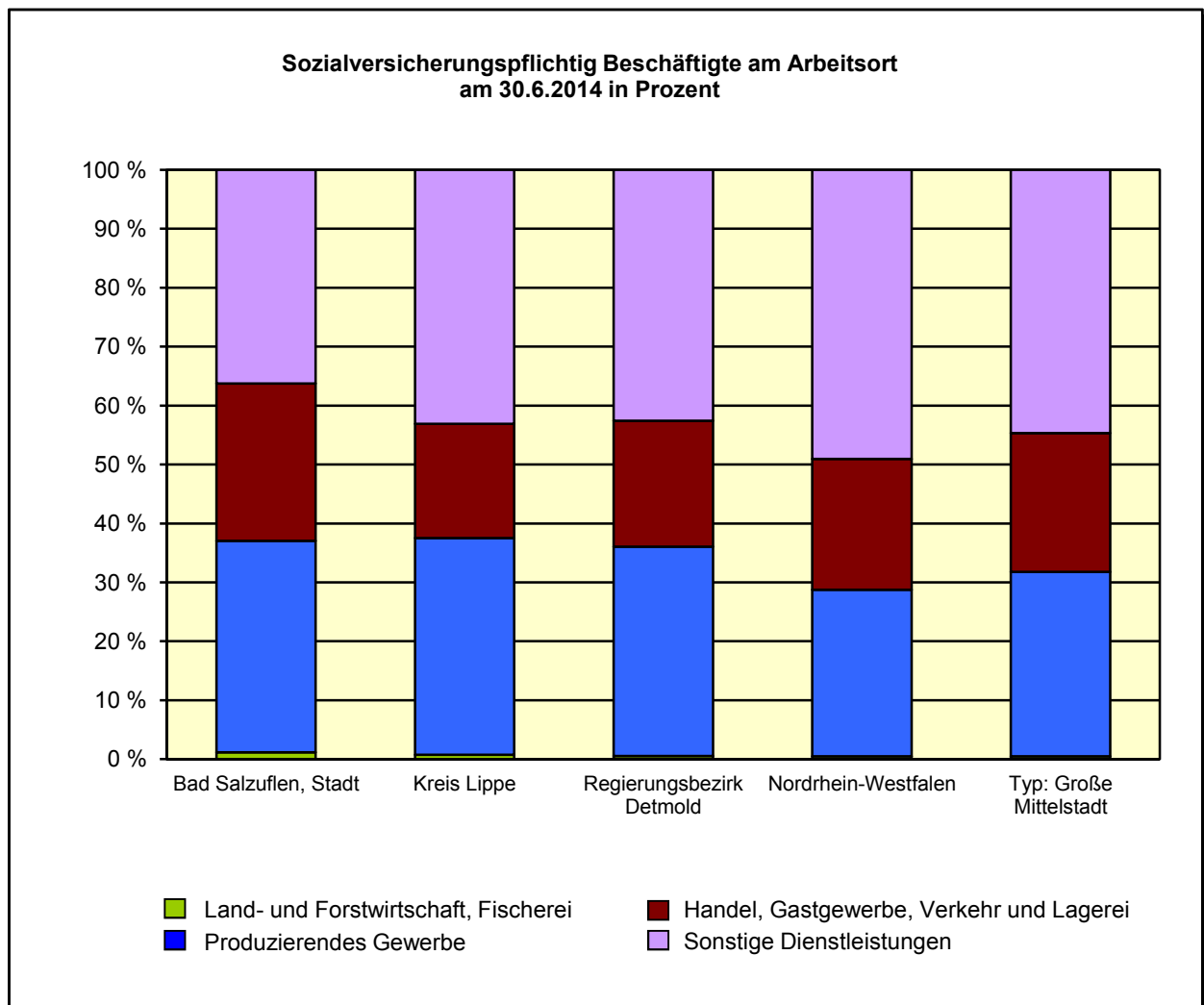


**Sozialversicherungspflichtig Beschäftigte am Arbeitsort am 30.6.2014**

Wirtschaftszweig (WZ 2008)	Beschäftigte			Darunter Ausländer/-innen		
	insgesamt	männlich	weiblich	zusammen	männlich	weiblich
<b>Insgesamt (einschl. ohne Angabe)</b>	<b>17 368</b>	<b>9 460</b>	<b>7 908</b>	<b>1 137</b>	<b>760</b>	<b>377</b>
Land- und Forstwirtschaft, Fischerei	202	110	92	41	27	14
Produzierendes Gewerbe	6 234	4 883	1 351	480	390	90
Handel, Gastgewerbe, Verkehr und Lagerei	4 632	2 449	2 183	331	202	129
Sonstige Dienstleistungen	6 300	2 018	4 282	285	141	144

**Sozialversicherungspflichtig Beschäftigte am Arbeitsort am 30.6.2014 in Prozent**

Wirtschaftszweig (WZ 2008)	Betrachtungs- gebiet	Alle Gemeinden des			
		Kreises	Reg.-Bez.	Landes	gleichen Typs
<b>Insgesamt (einschl. ohne Angabe)</b>	<b>100</b>	<b>100</b>	<b>100</b>	<b>100</b>	<b>100</b>
Land- und Forstwirtschaft, Fischerei	1,2	0,7	0,5	0,5	0,5
Produzierendes Gewerbe	35,9	36,8	35,5	28,2	31,3
Handel, Gastgewerbe, Verkehr und Lagerei	26,7	19,4	21,3	22,2	23,5
Sonstige Dienstleistungen	36,3	43,1	42,5	49,0	44,7



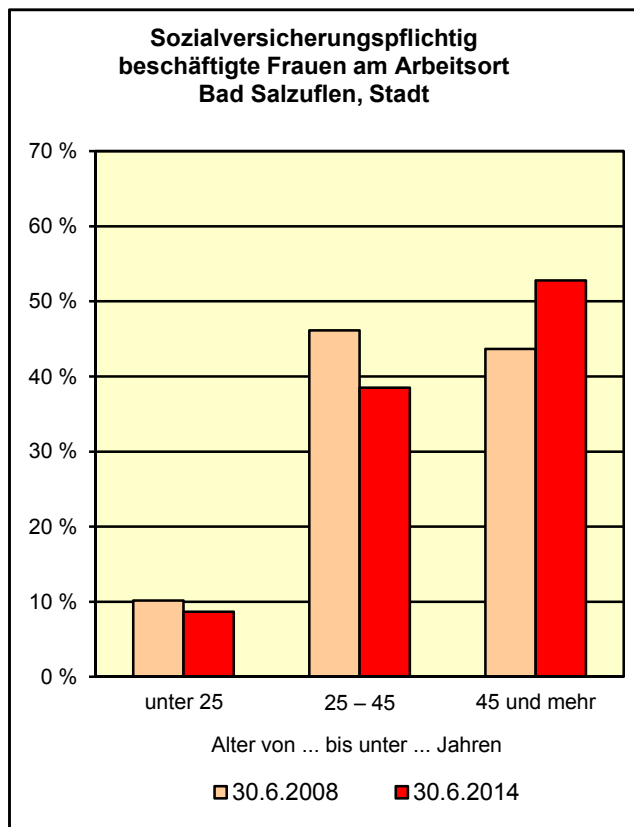
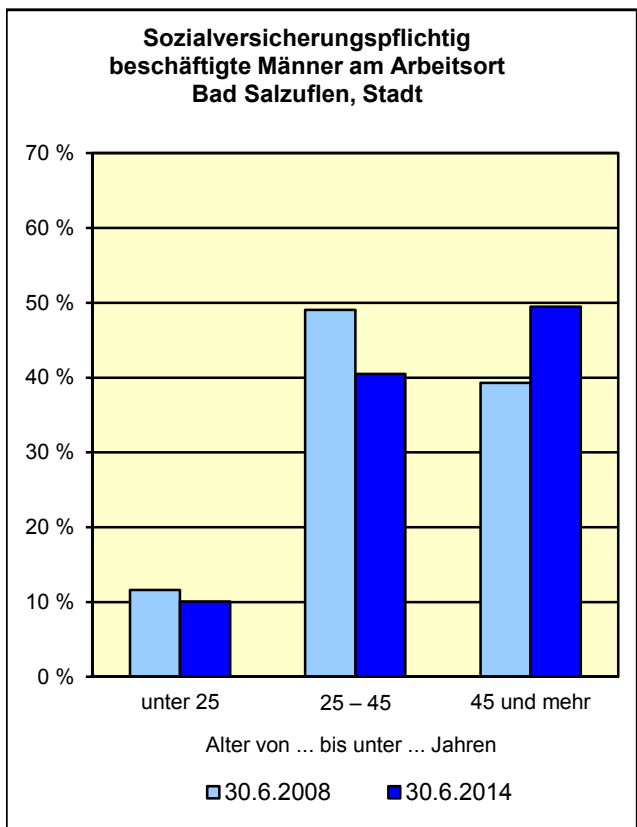
Sozialversicherungspflichtig Beschäftigte am 30.6.2014 nach Geschlecht

Geschlecht	Beschäftigte am Arbeitsort		Beschäftigte am Wohnort		Pendler-saldo <sup>1)</sup>
	insgesamt	darunter Einpendler <sup>1)</sup>	insgesamt	darunter Auspendler <sup>1)</sup>	
<b>Insgesamt</b>	<b>17 368</b>	<b>9 882</b>	<b>18 013</b>	<b>10 527</b>	<b>- 645</b>
Männlich	9 460	5 849	9 725	6 114	- 265
Weiblich	7 908	4 033	8 288	4 413	- 380

1) über die Gemeindegrenzen

Sozialversicherungspflichtig Beschäftigte am Arbeitsort am 30.6.2014 nach Beschäftigungsumfang und Alter

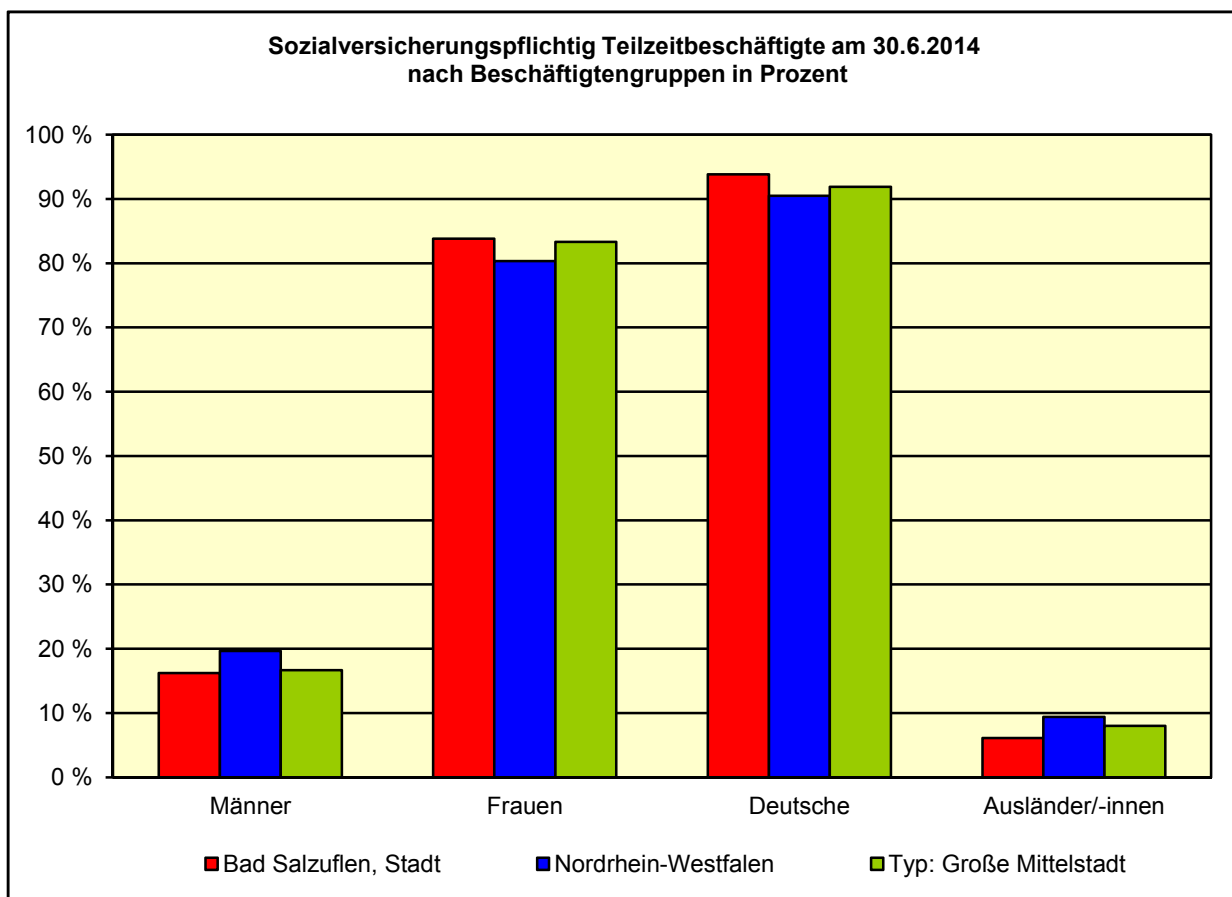
Beschäftigungsumfang Altersgruppe	Insgesamt		Männlich		Weiblich	
	insgesamt	Ausländer/-innen	zusammen	Ausländer/-innen	zusammen	Ausländer/-innen
<b>Insgesamt</b>	<b>17 368</b>	<b>1 137</b>	<b>9 460</b>	<b>760</b>	<b>7 908</b>	<b>377</b>
unter 25 Jahre	1 638	94	951	63	687	31
25 bis unter 45 Jahre	6 877	651	3 830	436	3 047	215
45 Jahre und mehr	8 853	392	4 679	261	4 174	131
<b>Vollzeitbeschäftigte</b>	<b>12 751</b>	<b>855</b>	<b>8 712</b>	<b>637</b>	<b>4 039</b>	<b>218</b>
unter 25 Jahre	1 441	75	880	53	561	22
25 bis unter 45 Jahre	5 159	471	3 516	355	1 643	116
45 Jahre und mehr	6 151	309	4 316	229	1 835	80
<b>Teilzeitbeschäftigte</b>	<b>4 617</b>	<b>282</b>	<b>748</b>	<b>123</b>	<b>3 869</b>	<b>159</b>
unter 25 Jahre	197	19	71	10	126	9
25 bis unter 45 Jahre	1 718	180	314	81	1 404	99
45 Jahre und mehr	2 702	83	363	32	2 339	51





Sozialversicherungspflichtig Beschäftigte am Arbeitsort 30.6.1999 – 30.6.2014 nach dem Beschäftigungsumfang

Beschäftigungsumfang Beschäftigtengruppe	1999	2004		2009		2014	
	Anzahl	Anzahl	1999=100	Anzahl	1999=100	Anzahl	1999=100
<b>Insgesamt</b>	<b>17 890</b>	<b>17 072</b>	<b>95,4</b>	<b>17 043</b>	<b>95,3</b>	<b>17 368</b>	<b>97,1</b>
Männer	9 991	9 122	91,3	9 358	93,7	9 460	94,7
Frauen	7 899	7 950	100,6	7 685	97,3	7 908	100,1
Deutsche	16 709	16 063	96,1	16 093	96,3	16 222	97,1
Ausländer/-innen	1 181	1 007	85,3	947	80,2	1 137	96,3
<b>Vollzeitbeschäftigte</b>	<b>15 708</b>	<b>14 263</b>	<b>90,8</b>	<b>13 851</b>	<b>88,2</b>	<b>12 751</b>	<b>81,2</b>
Männer	9 863	8 862	89,9	8 978	91,0	8 712	88,3
Frauen	5 845	5 401	92,4	4 873	83,4	4 039	69,1
Deutsche	14 598	13 354	91,5	13 031	89,3	11 891	81,5
Ausländer/-innen	1 110	908	81,8	817	73,6	855	77,0
<b>Teilzeitbeschäftigte</b>	<b>2 182</b>	<b>2 804</b>	<b>128,5</b>	<b>3 188</b>	<b>146,1</b>	<b>4 617</b>	<b>211,6</b>
Männer	128	258	201,6	378	295,3	748	584,4
Frauen	2 054	2 546	124,0	2 810	136,8	3 869	188,4
Deutsche	2 111	2 705	128,1	3 059	144,9	4 331	205,2
Ausländer/-innen	71	98	138,0	129	181,7	282	397,2



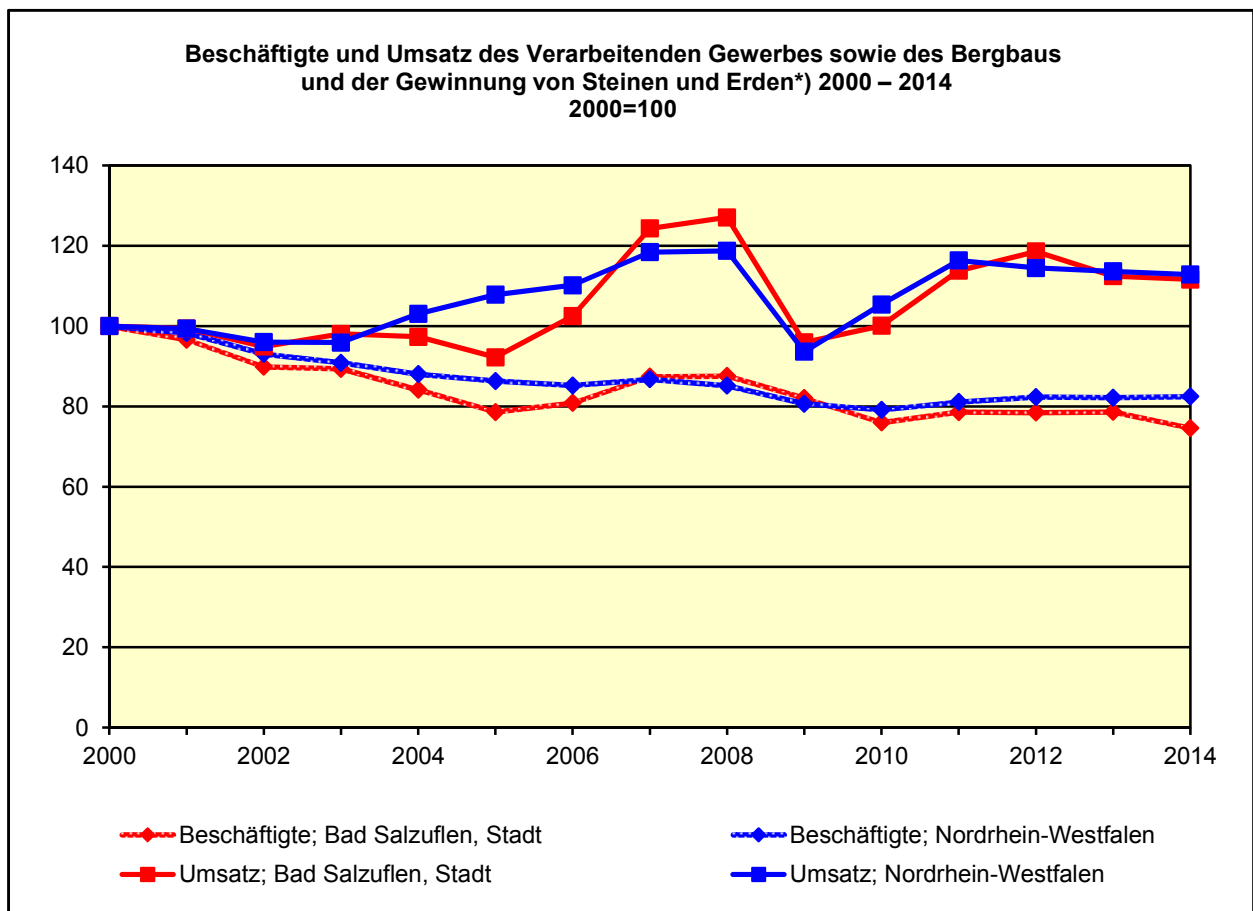
Die Bundesagentur führt nach § 281 SGB III auf der Basis der Meldungen zur Sozialversicherung die Beschäftigungsstatistik durch. Ihr obliegt nach § 283 Abs. 1 SGB III die Veröffentlichung der Beschäftigungsstatistik als Teil der Arbeitsmarktstatistik. Darüber hinaus sind im Vertrag zur Regelung der Datenübermittlung durch die Bundesagentur zwischen der Bundesagentur für Arbeit und den Statistischen Ämtern der Länder Deutschlands die Veröffentlichungsmöglichkeiten der statistischen Ämter in sachlicher und regionaler Hinsicht geregelt und werden im Rahmen der Kommunalprofile NRW ausgeschöpft.

Darüber hinausgehende Datenwünsche sind direkt an die Bundesagentur für Arbeit, Statistik-Service-West, Tel.-Nr. 01801 787227 oder E-Mail Statistik-West@arbeitsagentur zu richten.

**Betriebe, Beschäftigte und Umsatz des Verarbeitenden Gewerbes sowie des Bergbaus und der Gewinnung von Steinen und Erden\*) 2014 nach Wirtschaftszweigen\*\*)**

Wirtschaftszweig	Bad Salzuflen, Stadt			Kreis Lippe		
	Betriebe (30.9.)	Beschäftigte (30.9.)	Umsatz (1 000 EUR)	Betriebe (30.9.)	Beschäftigte (30.9.)	Umsatz (1 000 EUR)
<b>Insgesamt</b>	<b>39</b>	<b>3 893</b>	<b>742 464</b>	<b>255</b>	<b>28 587</b>	<b>6 013 127</b>
Herst. von Nahrungs- und Futtermitteln	4	158	29 664	23	1 228	336 162
Herstellung von Papier, Pappe und Waren daraus	2	.	.	4	.	.
Herstellung von chemischen Erzeugnissen	–	–	–	14	1 286	448 726
Herstellung von Gummi- und Kunststoffwaren	8	1 456	256 981	36	3 655	558 657
Herst. von Glas, -waren, Keramik, Verarb. von Steinen und Erden	1	.	.	12	.	83 719
Metallerzeugung und -bearbeitung	–	–	–	–	–	–
Herst. von Metallerzeugnissen	6	436	75 330	33	1 739	224 790
Herst. von Datenverarbeitungsgeräten, elektron. u. optischen Erzeugnissen	1	.	.	4	425	54 848
Herst. von elektrischen Ausrüstungen	–	–	–	21	.	2 303 759
Maschinenbau	8	775	207 727	31	2 462	547 074
Herstellung von Kraftwagen und -teilen	–	–	–	5	.	336 372
Herstellung von Möbeln	6	752	130 087	25	2 286	373 405
Reparatur und Installation von Maschinen und Ausrüstungen	–	–	–	7	453	89 780

\*) Betriebe von Unternehmen mit im Allgemeinen 20 und mehr Beschäftigten – \*\*) Klassifikation der Wirtschaftszweige (WZ 2008)

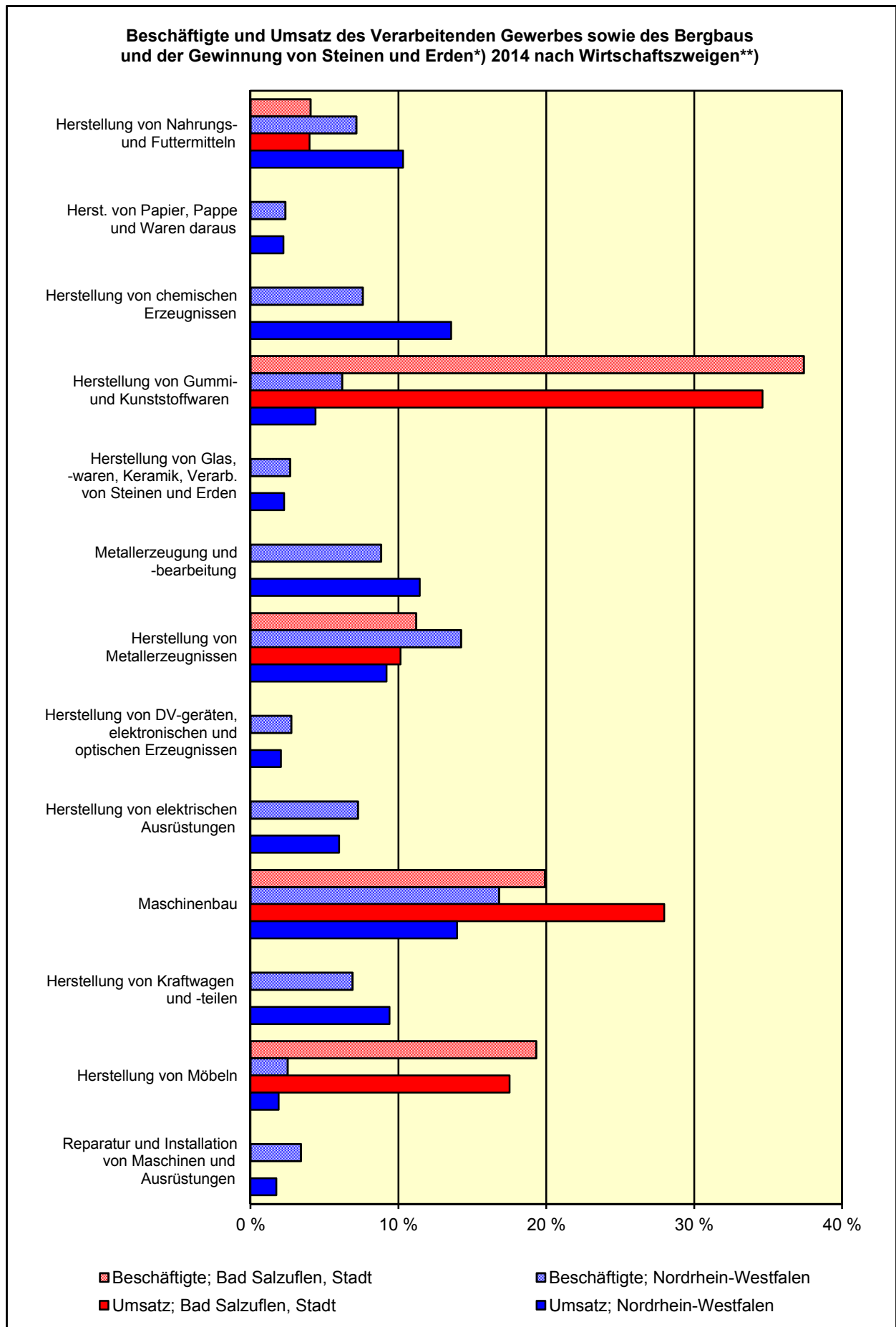


\*) Betriebe von Unternehmen mit im Allgemeinen 20 und mehr Beschäftigten. Bis 2007 nach der Klassifikation der Wirtschaftszweige, Ausgabe 2003 (WZ 2003), ab 2008 nach der Klassifikation der Wirtschaftszweige, Ausgabe 2008 (WZ 2008).

**Betriebe, Beschäftigte und Umsatz des Verarbeitenden Gewerbes sowie des Bergbaus und der Gewinnung von Steinen und Erden\*) 2014 nach Wirtschaftszweigen\*\*) in Prozent**

Wirtschaftszweig	Betrachtungs- gebiet	Alle Gemeinden des		
		Kreises	Reg.-Bez.	Landes
<b>Betriebe insgesamt</b>	<b>100</b>	<b>100</b>	<b>100</b>	<b>100</b>
Herstellung von Nahrungs- und Futtermitteln	10,3	9,0	10,5	9,3
Herstellung von Papier, Pappe und Waren daraus	5,1	1,6	2,5	2,1
Herstellung von chemischen Erzeugnissen	–	5,5	2,8	4,2
Herstellung von Gummi- und Kunststoffwaren	20,5	14,1	9,2	7,1
Herstellung von Glas, Glaswaren, Keramik, Verarbeitung von Steinen und Erden	2,6	4,7	4,7	5,4
Metallerzeugung und -bearbeitung	–	–	1,7	4,5
Herstellung von Metallerzeugnissen	15,4	12,9	15,5	20,4
Herstellung von Datenverarbeitungsgeräten, elektronischen und optischen Erzeugnissen	2,6	1,6	2,4	3,1
Herstellung von elektrischen Ausrüstungen	–	8,2	5,2	4,8
Maschinenbau	20,5	12,2	15,6	14,9
Herstellung von Kraftwagen und Kraftwagenteilen	–	2,0	1,8	2,3
Herstellung von Möbeln	15,4	9,8	9,8	2,9
Reparatur und Installation von Maschinen u. Ausrüstungen	–	2,7	2,8	5,3
<b>Beschäftigte insgesamt</b>	<b>100</b>	<b>100</b>	<b>100</b>	<b>100</b>
Herstellung von Nahrungs- und Futtermitteln	4,1	4,3	9,4	7,2
Herstellung von Papier, Pappe und Waren daraus	.	.	2,5	2,4
Herstellung von chemischen Erzeugnissen	–	4,5	2,5	7,6
Herstellung von Gummi- und Kunststoffwaren	37,4	12,8	7,8	6,2
Herstellung von Glas, Glaswaren, Keramik, Verarbeitung von Steinen und Erden	.	.	2,1	2,7
Metallerzeugung und -bearbeitung	–	–	.	8,8
Herstellung von Metallerzeugnissen	11,2	6,1	11,0	14,2
Herstellung von Datenverarbeitungsgeräten, elektronischen und optischen Erzeugnissen	.	1,5	.	2,8
Herstellung von elektrischen Ausrüstungen	–	.	13,2	7,3
Maschinenbau	19,9	8,6	16,4	16,8
Herstellung von Kraftwagen und Kraftwagenteilen	–	.	5,6	6,9
Herstellung von Möbeln	19,3	8,0	9,9	2,5
Reparatur und Installation von Maschinen u. Ausrüstungen	–	1,6	2,0	3,4
<b>Umsatz insgesamt</b>	<b>100</b>	<b>100</b>	<b>100</b>	<b>100</b>
Herstellung von Nahrungs- und Futtermitteln	4,0	5,6	19,9	10,3
Herst. von Papier, Pappe und Waren daraus	.	.	2,6	2,2
Herstellung von chemischen Erzeugnissen	–	7,5	3,4	13,6
Herstellung von Gummi- und Kunststoffwaren	34,6	9,3	5,8	4,4
Herstellung von Glas, Glaswaren, Keramik, Verarbeitung von Steinen und Erden	.	1,4	1,8	2,3
Metallerzeugung und -bearbeitung	–	–	2,3	11,4
Herstellung von Metallerzeugnissen	10,1	3,7	7,5	9,2
Herstellung von Datenverarbeitungsgeräten, elektronischen u. optischen Erzeugnissen	.	0,9	1,3	2,0
Herstellung von elektrischen Ausrüstungen	–	38,3	12,3	6,0
Maschinenbau	28,0	9,1	15,0	14,0
Herstellung von Kraftwagen und -teilen	–	5,6	5,4	9,4
Herstellung von Möbeln	17,5	6,2	9,2	1,9
Reparatur und Installation von Maschinen u. Ausrüstungen	–	1,5	0,8	1,7

\*) Betriebe von Unternehmen mit im Allgemeinen 20 und mehr Beschäftigten – \*\*) Klassifikation der Wirtschaftszweige (WZ 2008)

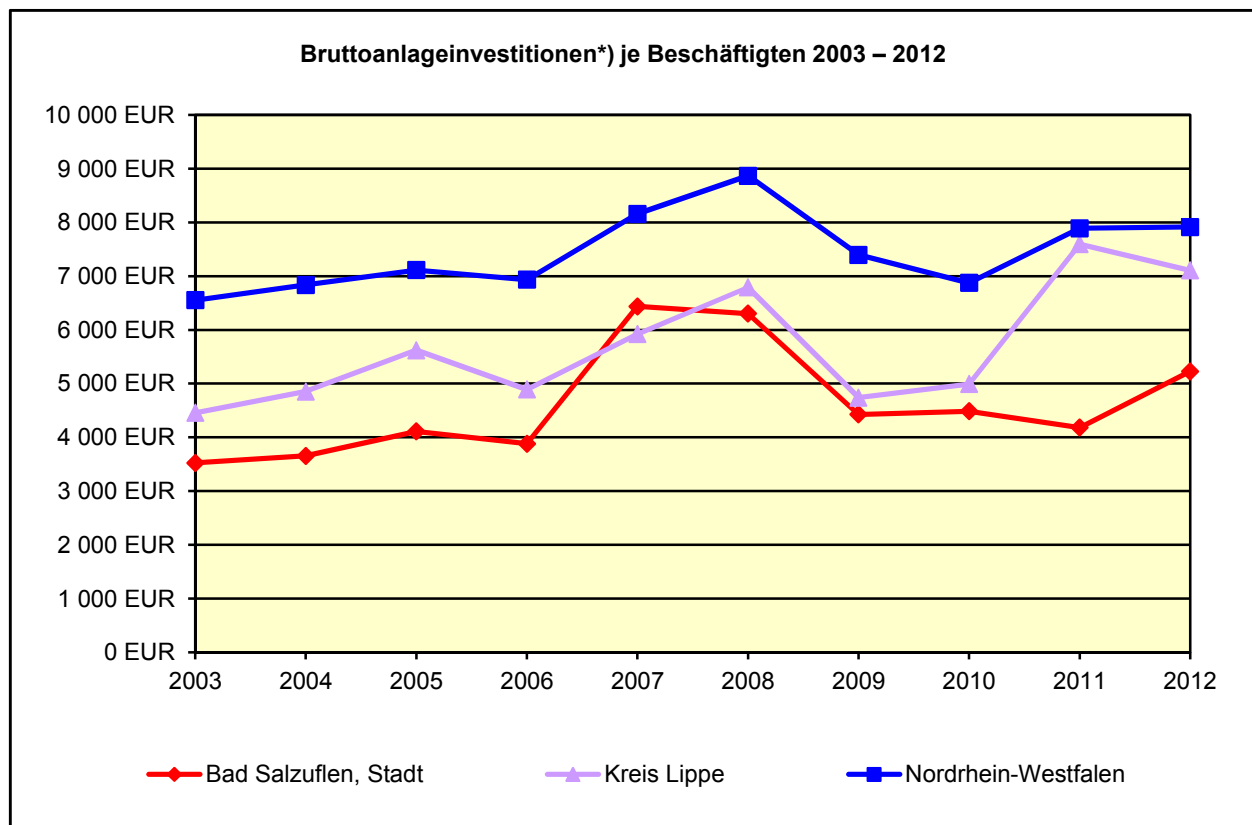


\*) Betriebe von Unternehmen mit im Allgemeinen 20 und mehr Beschäftigten – \*\*) Klassifikation der Wirtschaftszweige (WZ 2008)

**Betriebe, Beschäftigte, Umsatz und Investitionen der Betriebe des Verarbeitenden Gewerbes sowie des Bergbaus und der Gewinnung von Steinen und Erden\*) 2012**

Merkmal	Betrachtungs- gebiet	Alle Gemeinden des		
		Kreises	Reg.-Bez.	Landes
Betriebe (am 31.12.)	38	232	1 593	9 678
mit Investitionen	32	194	1 312	8 056
Beschäftigte (am 30.9.)	4 002	27 679	195 531	1 209 678
in Betrieben mit Investitionen	3 864	25 990	179 898	1 116 690
Umsatz <sup>1)</sup> (1 000 EUR)	763 844	5 633 722	48 272 864	333 903 189
der Betriebe mit Investitionen	750 315	5 348 637	42 923 802	314 063 889
Bruttoanlageinvestitionen insgesamt (1 000 EUR)	20 919	196 714	1 327 629	9 574 317
Maschinen und maschinelle Anlagen, Betriebs- und Geschäftsausstattungen	16 777	155 388	1 158 605	8 529 560
je Beschäftigten in EUR	5 227	7 107	6 790	7 915
in Prozent am Umsatz	2,7	3,5	2,8	2,9

\*) Betriebe von Unternehmen mit im Allgemeinen 20 und mehr Beschäftigten – 1) ohne Umsatzsteuer



\*) Bis 2008 nach der Klassifikation der Wirtschaftszweige, Ausgabe 2003 (WZ 2003), ab 2009 nach der Klassifikation der Wirtschaftszweige, Ausgabe 2008 (WZ 2008).

**Betriebe, Beschäftigte und Umsatz im Bauhauptgewerbe 1998 – 2013**

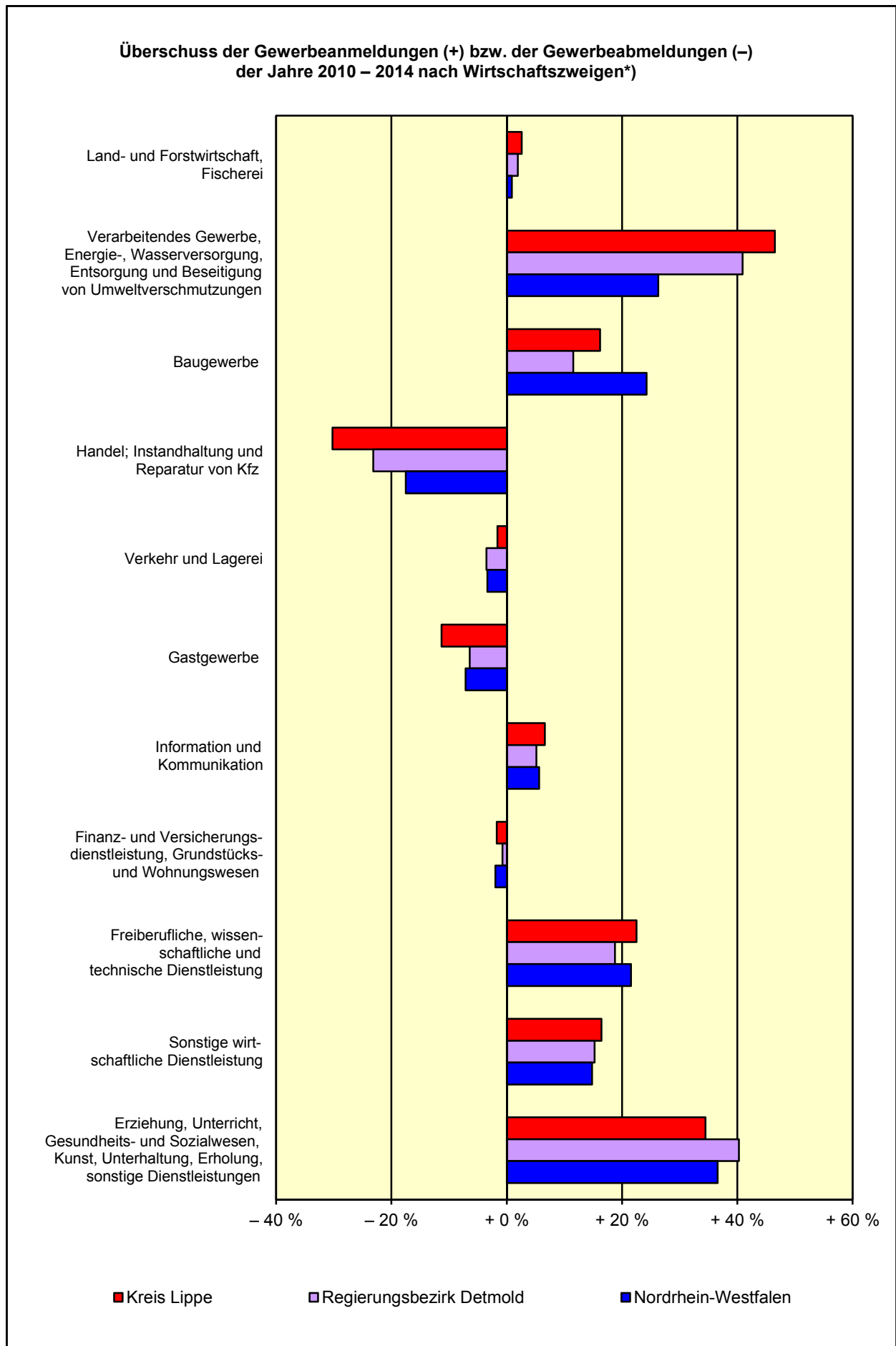
Merkmal	1998	2003		2008		2013	
	Anzahl	Anzahl	1998=100	Anzahl	1998=100	Anzahl	1998=100
Betriebe am 30. Juni	53	46	86,8	31	58,5	40	75,5
Beschäftigte am 30. Juni	682	410	60,1	390	57,2	445	65,2
Umsatz <sup>1)</sup> im Vorjahr (1 000 EUR)	61 546	40 724	66,2	55 822	90,7	57 079	92,7

1) ohne Umsatzsteuer

## Gewerbean- und -abmeldungen\*) 2014 nach Grund der An- bzw. Abmeldung sowie nach Wirtschaftszweigen\*\*)

An- bzw. Abmeldegrund Wirtschaftszweig	Betrachtungs- gebiet	Alle Gemeinden des		
		Kreises	Reg.-Bez.	Landes
<b>Anmeldungen insgesamt</b>	<b>469</b>	<b>2 501</b>	<b>15 655</b>	<b>154 497</b>
<b>Grund der Anmeldung</b>				
Neugründung	388	2 071	12 801	128 844
Umwandlung	3	5	88	804
Zuzug	64	286	1 611	15 032
Übernahme	14	139	1 155	9 817
<b>Wirtschaftszweige</b>				
Land- und Forstwirtschaft, Fischerei	.	18	112	644
Verarbeitendes Gewerbe, Energie-, Wasserversorgung, Entsorgung u. Beseitigung v. Umweltverschmutzungen	.	162	850	6 331
Baugewerbe	.	347	1 932	22 737
Handel, Instandhaltung und Reparatur von Kfz	.	655	4 055	37 339
Verkehr und Lagerei	.	62	369	3 923
Gastgewerbe	.	149	1 048	12 048
Information und Kommunikation	.	88	605	6 115
Finanz- und Versicherungsdienstleistung, Grundstücks- und Wohnungswesen	.	148	935	8 536
Freiberufliche, wissenschaftliche und technische Dienstleistung	.	229	1 569	15 776
Sonstige wirtschaftliche Dienstleistung	.	261	1 644	16 728
Erziehung, Unterricht, Gesundheits- und Sozialwesen, Kunst, Unterhaltung, Erholung, sonst. Dienstleistungen	.	382	2 530	24 299
übrige Wirtschaftsabschnitte	.	–	6	21
<b>Abmeldungen insgesamt</b>	<b>493</b>	<b>2 482</b>	<b>15 483</b>	<b>151 245</b>
<b>Grund der Abmeldung</b>				
vollständige Aufgabe	427	2 079	12 596	124 645
Umwandlung	6	11	96	968
Fortzug	42	269	1 604	15 399
Übergabe	18	123	1 187	10 233
<b>Wirtschaftszweige</b>				
Land- und Forstwirtschaft, Fischerei	.	13	87	555
Verarbeitendes Gewerbe, Energie-, Wasserversorgung, Entsorgung u. Beseitigung v. Umweltverschmutzungen	.	123	814	6 183
Baugewerbe	.	355	1 823	23 160
Handel, Instandhaltung und Reparatur von Kfz	.	704	4 576	39 219
Verkehr und Lagerei	.	82	449	4 551
Gastgewerbe	.	188	1 112	12 566
Information und Kommunikation	.	72	566	5 464
Finanz- und Versicherungsdienstleistung, Grundstücks- und Wohnungswesen	.	149	874	8 497
Freiberufliche, wissenschaftliche und technische Dienstleistung	.	225	1 425	13 653
Sonstige wirtschaftliche Dienstleistung	.	236	1 515	16 334
Erziehung, Unterricht, Gesundheits- und Sozialwesen, Kunst, Unterhaltung, Erholung, sonst. Dienstleistungen	.	334	2 237	21 041
übrige Wirtschaftsabschnitte	.	1	5	22

\*) ohne Automatenaufsteller – \*\*) Klassifikation der Wirtschaftszweige, Ausgabe 2008 (WZ 2008)



\*) Klassifikation der Wirtschaftszweige, Ausgabe 2008 (WZ 2008)

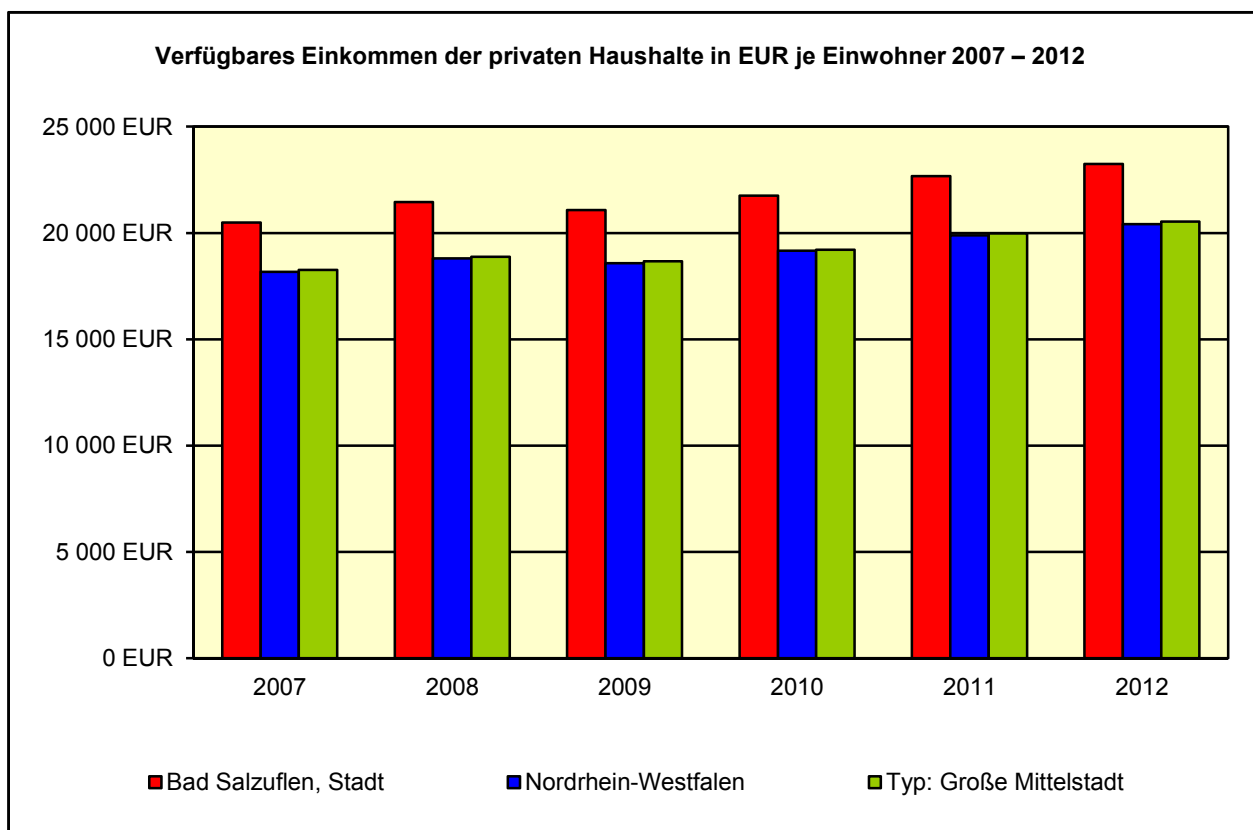
Steuerpflichtige, steuerbarer Umsatz\*) und Umsatzsteuer 1994 – 2009

Merkmal	1994	2000	2008	2009
Umsatzsteuerpflichtige	2 374	2 327	2 308	2 304
Steuerbarer Umsatz (1 000 EUR)	2 149 664	2 295 073	2 704 094	2 377 719
Steuerbarer Umsatz für Lieferungen und Leistungen (1 000 EUR)	2 092 746	2 241 665	2 642 074	2 325 206
Umsatzsteuer vor Abzug der Vorsteuer (1 000 EUR)	283 092	320 688	414 521	371 311
Umsatzsteuer für Lieferungen und Leistungen (1 000 EUR)	.	.	404 260	362 140
Abziehbare Vorsteuer (1 000 EUR)	195 329	220 095	320 254	274 624
Umsatzsteuervorauszahlung (1 000 EUR)	87 768	100 593	94 454	97 049

\*) Steuerpflichtige mit Lieferungen und Leistungen von mehr als 12 782 EUR (1994), 16 617 EUR (2000) und ab 2007 von mehr als 17 500 EUR (jeweils ohne Umsatzsteuer)

Primäreinkommen und verfügbares Einkommen der privaten Haushalte 2012

Einkommen	Betrachtungs- gebiet	Alle Gemeinden des			
		Kreises	Reg.-Bez.	Landes	gleichen Typs
<b>Primäreinkommen</b>					
Insgesamt (Mill. EUR)	1 349	8 603	49 864	431 715	74 368
EUR je Einwohner	25 084	24 673	24 526	24 197	24 152
<b>Verfügbares Einkommen der privaten Haushalte</b>					
Insgesamt (Mill. EUR)	1 250	7 636	43 004	364 140	63 215
EUR je Einwohner	23 242	21 899	21 152	20 409	20 530
Rangziffer der Gemeinde in NRW (1 bis 396)	59	x	x	x	x

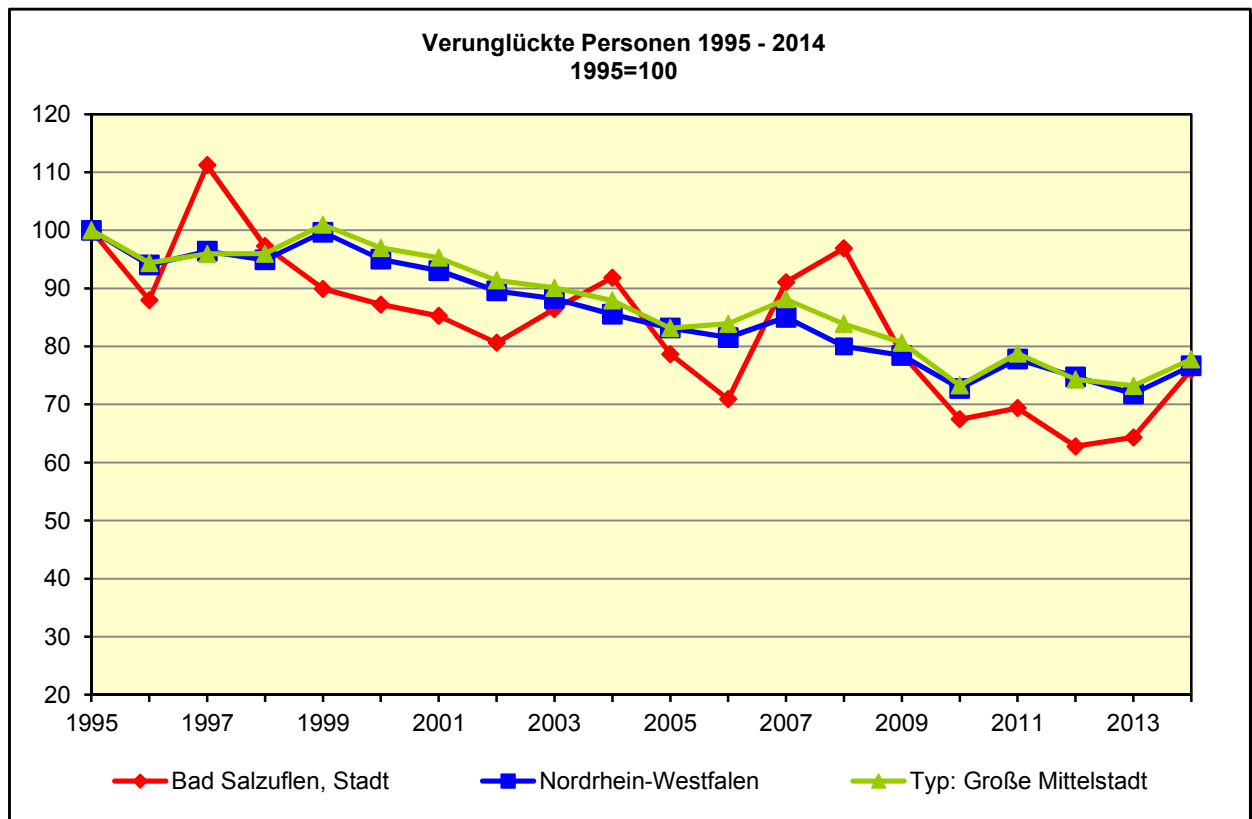




Unfälle und Kfz Bestand von 1999 bis 2014

Merkmal	1999	2004		2009		2014	
	Anzahl		1999=100	Anzahl	1999=100	Anzahl	1999=100
<b>Polizeilich erfasste Unfälle</b>	<b>282</b>	<b>293</b>	<b>103,9</b>	<b>244</b>	<b>86,5</b>	<b>199</b>	<b>70,6</b>
<b>Unfälle mit Personenschaden</b>	<b>167</b>	<b>174</b>	<b>104,2</b>	<b>161</b>	<b>96,4</b>	<b>155</b>	<b>92,8</b>
Ortslage							
innerorts	99	110	111,1	98	99,0	97	98,0
außerorts (ohne Autobahnen)	52	53	101,9	54	103,8	52	100,0
auf Autobahnen	16	11	68,8	9	56,3	6	37,5
Straßenklasse							
Autobahnen	16	11	68,8	9	56,3	6	37,5
Bundesstraßen	16	12	75,0	24	150,0	15	93,8
Landesstraßen	71	88	123,9	65	91,5	73	102,8
Kreisstraßen	15	18	120,0	12	80,0	13	86,7
andere Straßen	49	45	91,8	51	104,1	48	98,0
Schwerwiegende Unfälle mit Sachschaden im engeren Sinne	100	102	102,0	71	71,0	35	35,0
Unfälle unter dem Einfluss berauschender Mittel	15	17	113,3	12	80,0	9	60,0
<b>Verunglückte Personen</b>	<b>232</b>	<b>237</b>	<b>102,2</b>	<b>203</b>	<b>87,5</b>	<b>196</b>	<b>84,5</b>
Verletzte Personen	224	233	104,0	200	89,3	195	87,1
Schwerverletzte Personen	66	65	98,5	39	59,1	43	65,2
Getötete Personen	8	4	50,0	3	37,5	1	12,5
<b>Kfz*) Bestand je 1 000 Einwohner</b>	<b>641</b>	<b>662</b>	<b>103,2</b>	<b>622</b>	<b>96,9</b>	<b>686</b>	<b>106,9</b>
Pkw*) Bestand je 1 000 Einwohner	550	566	103,0	538	97,7	589	107,0

\*) ab 31.12.2007: ohne vorübergehend stillgelegte Fahrzeuge (etwa 12%). Die Werte ab dem 31.12.2007 sind daher mit den früheren Werten nicht mehr vergleichbar. Fahrzeugbestand jeweils zum 31.12. des Jahres, nur 1999 zum 1.7.2000.



Wahlergebnisse 2012 bis 2014

Wahl	Betrachtungs- gebiet	Alle Gemeinden des			
		Kreises	Reg.-Bez.	Landes	gleichen Typs

Wahlbeteiligung in %

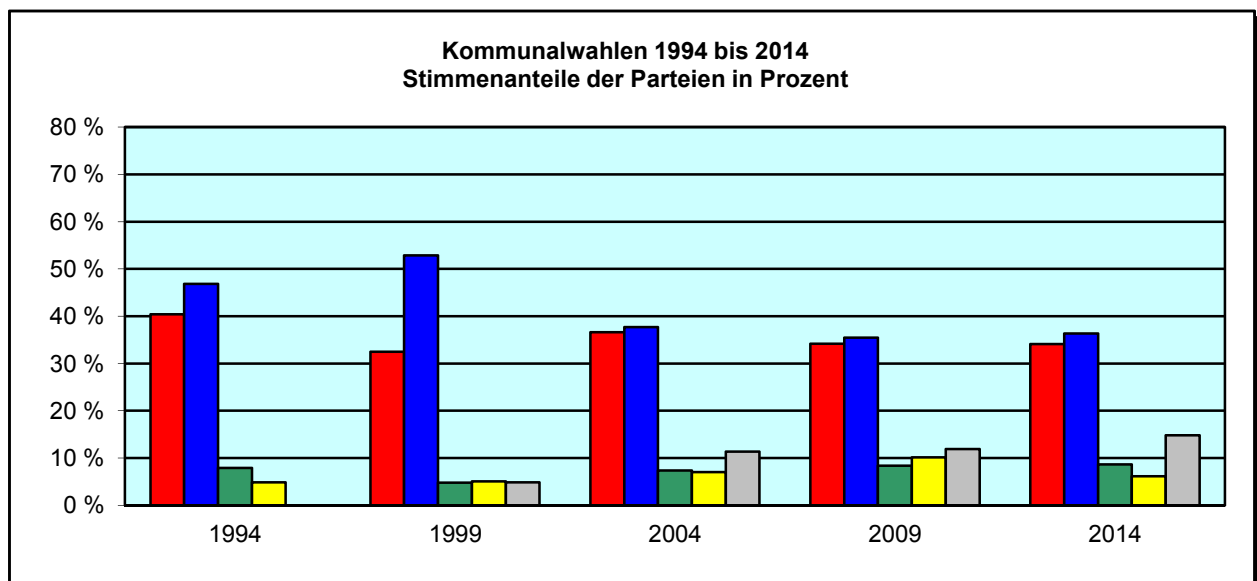
Kommunalwahlen*) 2014	49,5	52,6	51,4	50,0	48,1
Landtagswahl 2012	59,3	60,2	58,9	59,6	58,8
Bundestagswahl 2013	72,0	72,7	71,9	72,5	71,8
Europawahl 2014	51,1	53,9	53,3	52,3	50,1

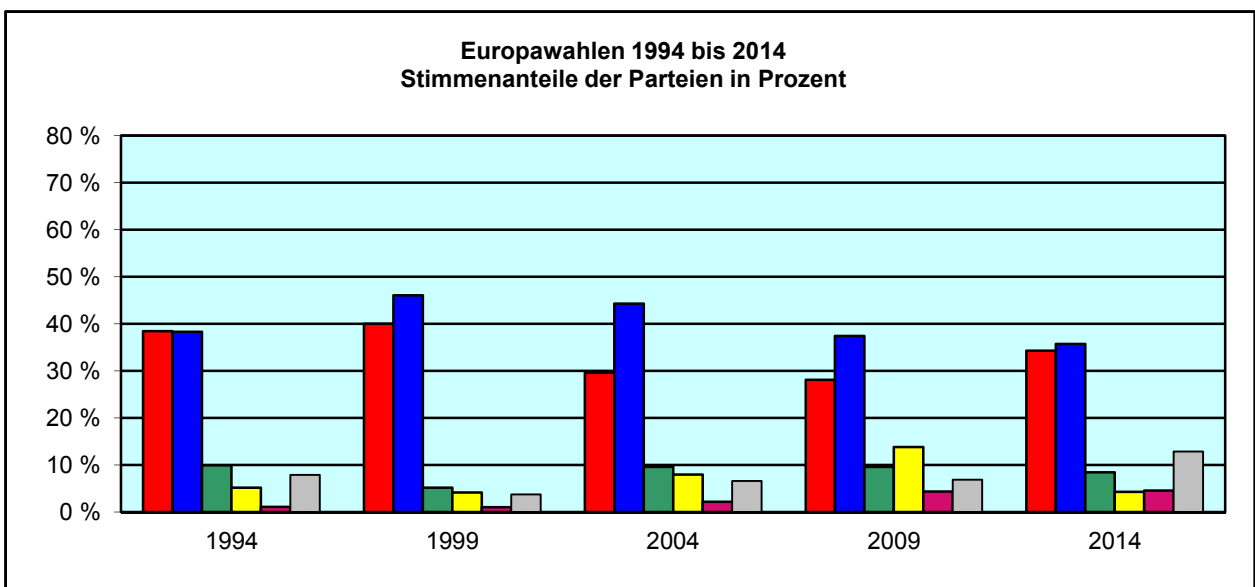
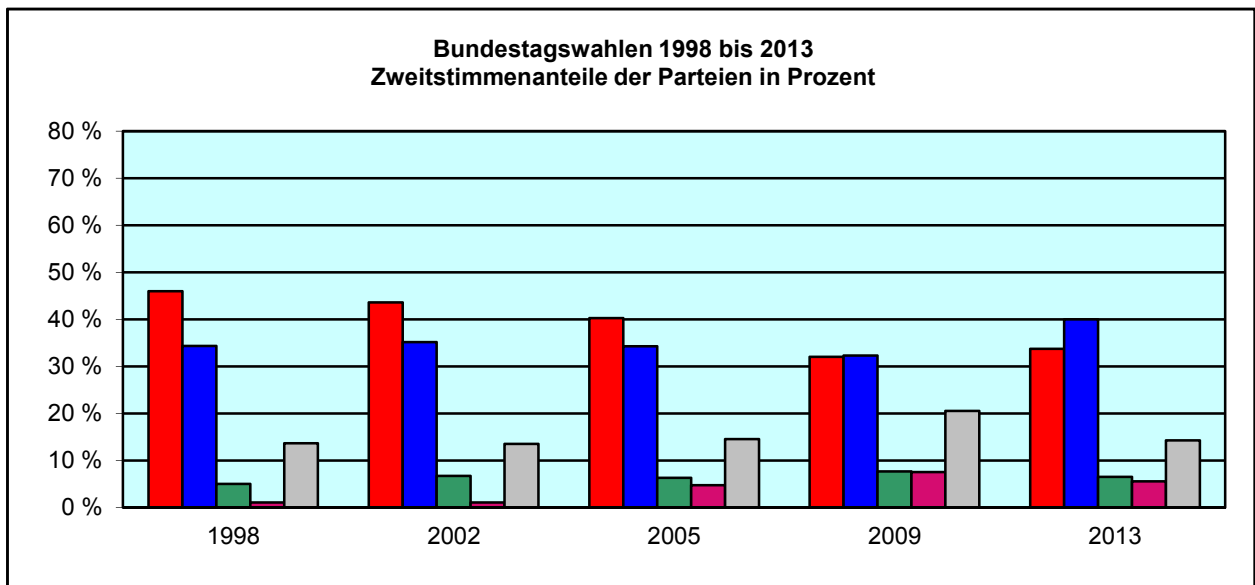
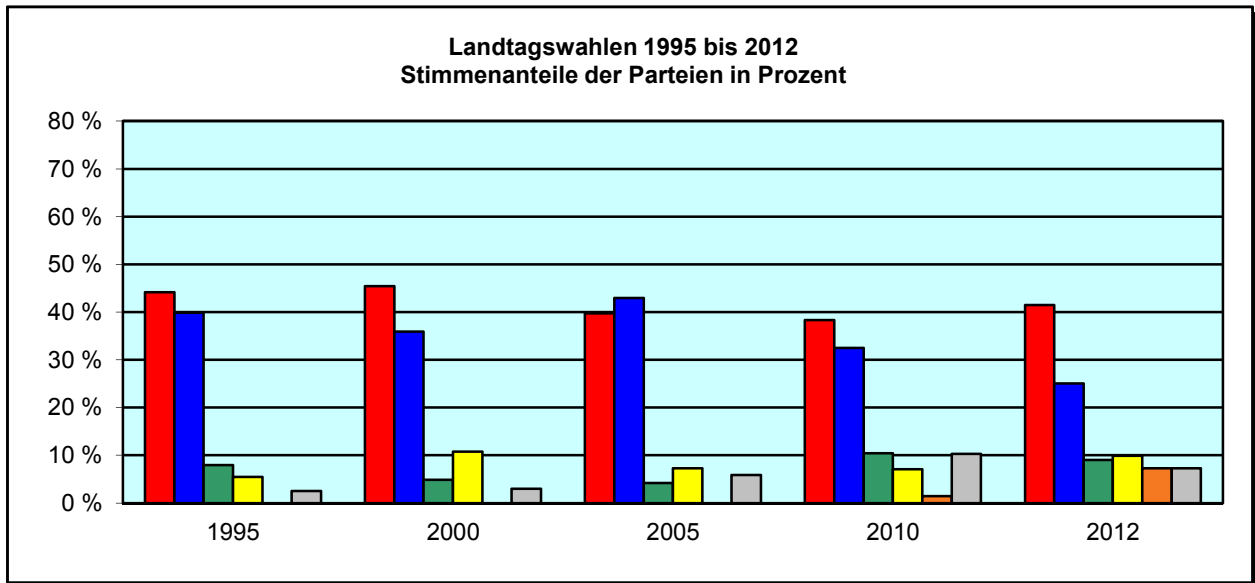
Stimmenanteile der Parteien in %

Kommunalwahlen*) 2014	SPD	34,1	38,1	31,4	31,4	34,1
	CDU	36,3	34,2	39,8	37,5	37,4
	GRÜNE	8,7	10,7	11,5	11,7	9,3
	FDP	6,1	5,1	4,0	4,7	4,5
	Sonstige	14,8	11,8	13,3	14,6	14,7
Landtagswahl 2012	SPD	41,5	42,2	37,8	39,1	41,2
	CDU	25,0	24,5	29,5	26,3	25,9
	GRÜNE	9,0	9,9	10,9	11,3	9,8
	FDP	9,9	8,1	7,8	8,6	8,4
	PIRATEN	7,3	7,6	7,4	7,8	7,9
Bundestagswahl 2013	SPD	33,8	34,9	31,0	31,9	33,3
	CDU	40,0	39,1	42,8	39,8	40,0
	GRÜNE	6,5	7,6	8,0	8,0	6,8
	DIE LINKE	5,5	5,4	5,7	6,1	5,9
	Sonstige	14,3	13,0	12,5	14,2	14,0
Europawahl 2014	SPD	34,3	36,4	32,4	33,7	35,8
	CDU	35,7	33,5	38,9	35,6	35,4
	GRÜNE	8,4	9,6	9,9	10,1	8,6
	FDP	4,2	3,6	3,2	4,0	3,9
	DIE LINKE	4,5	3,6	4,6	4,7	4,4
Sonstige	12,9	12,4	11,0	11,9	11,9	

\*) Wahlen zu den Vertretungen der Gemeinden und kreisfreien Städte (Gemeindeebene) bzw. der kreisfreien Städte und Kreise (Kreis-, Regierungsbezirks- und Landesebene)

■ SPD    
 ■ CDU    
 ■ GRÜNE    
 ■ FDP    
 ■ Sonstige





**Zeichenerklärung** (nach DIN 55 301)

0	= weniger als die Hälfte von 1 in der letzten besetzten Stelle, jedoch mehr als nichts
–	= nichts vorhanden (genau null)
.	= Zahlenwert unbekannt oder geheim zu halten
x	= Tabellenfach gesperrt, weil Aussage nicht sinnvoll

**Hinweis zu den Sozialversicherungspflichtig Beschäftigten**

Fehlende oder falsche Signierungen der Meldungen zur Sozialversicherung werden ab dem Berichtsjahr 1998 vom neuen Auswertungsverfahren nicht mehr automatisch korrigiert. Dies hat die Konsequenz, dass z.B. die Summierung aus Vollzeit und Teilzeit oder aus Deutschen und Ausländern nicht immer die "Beschäftigten insgesamt" ergibt, sondern geringfügig kleiner sein kann.

**Hinweis zu den Diagrammen**

Geheim zu haltende Werte (".") werden in Diagrammen wie "–" (nichts vorhanden, genau null) behandelt.

**Impressum**

Information und Technik Nordrhein-Westfalen (IT.NRW)  
Geschäftsbereich Statistik  
Mauerstr. 51  
40476 Düsseldorf

Telefon: +49 (0)211 9449-01  
Fax: +49 (0)211 9449-8000  
E-Mail: [poststelle@it.nrw.de](mailto:poststelle@it.nrw.de)  
Internet: [www.it.nrw.de](http://www.it.nrw.de)

**Quellen**

Information und Technik Nordrhein-Westfalen (IT.NRW), Geschäftsbereich Statistik  
Bundesagentur für Arbeit (Sozialversicherungspflichtig Beschäftigte)